

1170

N° 34 - 2020 – Périodique officiel d'information de la Commune de Watermael-Boitsfort – Février 2020

Nr 34 - 2020 – Officieel periodiek van de Gemeente Watermaal-Bosvoorde – Februari 2020



DOSSIER : BUDGET PARTICIPATIF
PARTICIPATIEBUDGET

+ SUPPLÉMENT ÉCOLES
SCHOLENBIJLAGE



OPTICIEN
Guy
Mauroit

Biddelo Jean-Philippe

Place Keym 77 - 1170 Bruxelles
Tél: 02 660 06 74 • Fax: 02 353 94 65
www.opticienguymauroit.be

Edito



BUDGET PARTICIPATIF
PARTICIPATIEBUDGET
= WB2020 =

PROPOSEZ VOS IDÉES !
via WB1170.MONOPINION.BELGIUM.BE



STEL UW IDEEËN VOOR !
via WB1170.MIJNOPINIE.BELGIUM.BE

Votre premier périodique 1170 de l'année s'ouvre avec un dossier consacré au budget participatif, une nouvelle initiative visant à impliquer les citoyens dans des projets pensés et portés par eux, mais financés (et pour certains, mis en œuvre) par la Commune... La réunion de lancement organisée en décembre dernier a montré que ce projet est une plus-value pour tous. Inscrivez-vous dès à présent sur la nouvelle plate-forme citoyenne MonOpinion ! Surfez-y, rentrez-y vos projets ou tout simplement quand le moment sera venu, allez voter pour celui qui vous parle le plus... En somme, participez autrement à la vie communale.

Dans la même lignée, notez dès à présent dans vos agendas les réunions de quartier 2020 qui permettent d'être tenu au courant des chantiers et de l'actualité de votre quartier et de poser au Collège des questions plus spécifiques.

Pour les parents, c'est la période des inscriptions dans les écoles, qu'elles soient maternelles, primaires ou secondaires. Un encart spécial est dédié à l'enseignement communal. Un calendrier vous précise également les dates des journées Portes ouvertes.

La rédaction a tendu son micro au service communal alliant les Gardiens de la Paix et des Amendes administratives. Il joue un rôle important pour la sécurité, le vivre ensemble et le bien-être dans la commune. Rencontre également avec une association qui travaille à la remise en forme à l'aide de trampolines.

Au fil des pages, vous trouverez également des informations sur le PAD Herrmann-Debroux, un focus sur le budget 2020, des recommandations aux usagers des trottinettes électriques, une conférence sur les perturbateurs endocriniens, les dates des prochains Repair Café et de la Donnerie, les nouvelles sessions « Je cours pour ma forme »... et beaucoup d'autres bonnes choses encore.

Vous trouverez toutes ces informations pratiques (et bien plus) sur le nouveau site internet communal, récemment inauguré, plus intuitif, mieux organisé et plus moderne. Bien qu'il ne remplacera jamais les contacts humains, il se veut être un média facilitant la vie de Watermael-Boitsfort et les démarches avec les services communaux.

Feuilletez votre 1170 et découvrez votre Commune autrement !

De eerste 1170 van het jaar begint met een dossier gewijd aan het participatiebudget. Dit is een nieuw initiatief dat tot doel heeft de burgers te betrekken bij projecten die door hen worden bedacht en gedragen, maar die door de gemeente worden gefinancierd en soms ook uitgevoerd. De startbijeenkomst vond in december plaats en onmiddellijk bleek dat dit project een toegevoegde waarde heeft voor iedereen. Doe mee en registreer u online op het nieuwe burgerplatform MijnOpinie! Vervolgens kan u surfen, uw projecten invoeren of gewoon, eens het moment aangebroken is, stemmen op het project dat het meest tot u spreekt... Kortom, een andere manier om aan het leven in de gemeente deel te nemen.

Kruis ook alvast de data van de participatiebijeenkomsten van 2020 aan. Zo blijft u op de hoogte van de lopende werkzaamheden en de actualiteit in uw buurt en kunt u het college gerichte vragen stellen.

Voor ouders breekt de periode van inschrijvingen in scholen aan, of het nu gaat om de kleuter-, basis- of middelbare school. Een bijsluiter is gewijd aan het gemeentelijk onderwijs en er is een kalender met de data van de opendeurdagen.

De redactie is een kijkje gaan nemen in de gemeentedienst van de Gemeenschapswachten en de GAS of gemeentelijke administratieve sancties. Deze dienst speelt een belangrijke rol voor de veiligheid, het samenleven en het welzijn in de gemeente. Voorts ook een ander artikel gewijd aan een vereniging die met trampolines de mensen fit en gezond krijgt.

Daarnaast vindt u in dit nummer ook inlichtingen over het RPA of Richtplan van Aanleg Herrmann-Debroux, het budget voor 2020, aanbevelingen voor gebruikers van elektrische steppen, een conferentie over hormoonontregelende stoffen, de data van de volgende Repair Café en de Weggeef'Actie, de nieuwe loopsessies en vele andere goede dingen.

Al deze praktische inlichtingen staan ook op de website van de gemeente die onlangs aangepast werd. De website is moderner, beter georganiseerd en veel gebruiksvriendelijker. Hoewel hij nooit het menselijk contact zal vervangen, is het een handig instrument bedoeld om het leven in Watermaal-Bosvoorde en de omgang met de gemeentelijke diensten te vergemakkelijken.

Blader door uw 1170 en ontdek uw gemeente op een andere manier!



6
11

Dossier :
Budget participatif
Participatiebudget



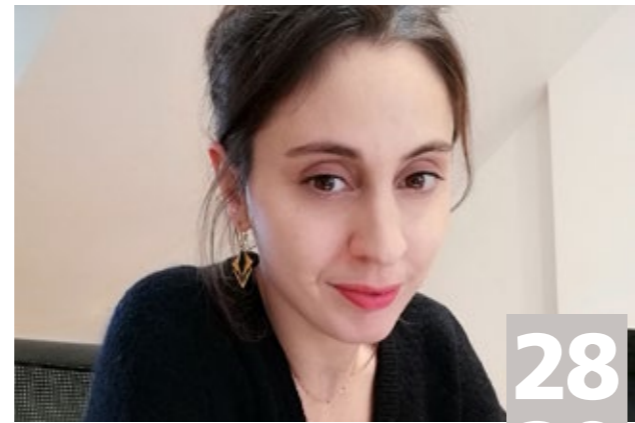
12
13

Portrait / Portret :
Le trampoline, un rebond vers le bien-être
Spring jezelf fit op de trampoline



25

Enseignement / Onderwijs
+ Pages centrales / Middenkarten



28
29

Portrait / Portret : Laurence Roy

Mobilité / Mobiliteit	16	Transition / Transitie	31
Bien-être animal / Dierenwelzijn	18	Seniors / Senioren	33
Job étudiant / Studentenjob	26	Participation / Participatie	35

Le papier avec lequel le 1170 est habituellement imprimé, le cyclus print, est indisponible pour l'instant. Nous avons donc choisi un papier FSC.

Het gebruikelijk papier waarmee de 1170 wordt gedrukt, cyclus print, is momenteel niet beschikbaar. Vandaar kozen wij voor een FSC papier.

1170
N° 34 – Février 2020
Périodique officiel d'information de la Commune de Watermael-Boitsfort
Éditeur responsable:
Olivier Deleuze,
1 place Gilson, 1170 Bruxelles

N° 34 – Februari 2020
Officieel periodiek van de Gemeente Watermaal-Bosvoorde
Verantwoordelijke uitgever:
Olivier Deleuze, Gilsonplein 1, 1170 Brussel

Coordination et rédaction /
Coördinatie en redactie:
Service Information, T. 02.674.75.16,
information@wb1170.brussels



Réalisation / Realisatie: Redline Communication

Publicité / Advertentie:
Christophe Thienpont, T. 0479.616.192
christophe@redline-communication.be



AGENDA

04/02, 03/03 & 31/03

Cafés-Souvenirs Alzheimer,
14h > 16h, gare de Watermael
Cafés-Souvenirs Alzheimer,
14u > 16u, station van Watermaal

06/02

Budget participatif : rencontre de quartier pour affiner les premières idées de projets. p. 6
Participatiebudget : wijkbijeenkomst om de eerste projectideeën te verfijnen, p. 9

09/02, 08/03 & 12/04

Repair Café, pour donner vie à des objets cassés ou qui ne fonctionnent plus, de 14h à 18h, gare de Watermael. p. 20
Repair Café, gebroken of kapot maar zonde om weg te gooien? Van 14u tot 18u, station van Watermaal. p. 20

10/02, 17/02, 18/02, 20/02

Portes ouvertes et séances d'information dans les écoles communales. p. 25
Opendeurdagen en infosessies in de gemeentescholen. p. 25

18/02

Het verdriet van Vlaanderen, une pièce de théâtre musicale, 20h, WaBo, p. 22
Het verdriet van Vlaanderen, een muziektheatervoorstelling, 20u, WaBo, p. 22

18/02, 17/03 & 21/04

Conseil communal,
à 20h, Maison communale
Gemeenteraad,
om 20u, Gemeentehuis

18/02, 17/03 & 21/04

Psychomotricité Alzheimer,
14h > 16h, gare de Watermael
Psychomotoriek Alzheimer,
14u > 16u, station van Watermaal

25/02, 17/03 & 21/04

Similes, point-rencontre pour proches de personnes souffrant de troubles psychiques, de 17h à 19h, gare de Watermael
Similes, hulp voor gezinsleden en nabijbetrokkenen van personen met psychiatrische problemen, van 17u tot 19u, station van Watermaal

01/03 > 31/03

Printemps de l'Emploi : ateliers, rencontres et événements, p. 36
Lentejob: workshop, ontmoetingen en evenementen, p. 36

05/03

Conférence sur les perturbateurs endocriniens, 20h, Maison Haute, p. 37
Conferentie over hormoonontregelende stoffen, 20u, Hooghuis, p. 37

13 & 14/03

En roue libre, les voyages à vélo, Espace Delvaux, Écuries et Maison Haute, p. 23
En roue libre, fietsvakantie, Espace Delvaux, Stallingen en Hooghuis, p. 23

14 & 15/03

Opération Arc-en-Ciel, récolte de vivres, p. 35
Arc-en-Ciel operatie, voedselophalingen, p. 35

16 > 21/03

Nettoyage de Printemps, p. 19
Lente opruimactie, p. 19

21/03

Donnerie, à partir de 13h, Maison Haute, p. 20
Weggeef' Actie, vanaf 13u, Hooghuis, p. 20

Carnaval du Coin du Balai, p. 23
Carnaval van Bezemhoek, p. 23

31/03

Voyage senior : Croisière sur le Rhin, p. 33
Seniorensreis: Cruise op de Rijn, p. 33

Le budget participatif est lancé à Watermael-Boitsfort !

Une partie du budget communal va être affecté à des projets décidés par les habitants et les associations. En effet, en votant à l'unanimité le règlement du budget participatif le mardi 19 novembre 2019, la Commune a franchi un cap pour permettre à tous de participer activement et concrètement à la vie de leur quartier.



LA PARTICIPATION CITOYENNE

Depuis quelques années, la défiance des citoyens envers les élus qui les représentent augmente. Pourtant les études montrent que le niveau communal reste celui auquel les citoyens sont le plus attaché, vu les services de proximité rendus par la Commune et ses institutions. Pour que les décisions communales soient en phase avec les souhaits des habitants, tout en garantissant l'intérêt collectif, des dispositifs participatifs peuvent être mis en place pour rendre les processus décisionnels plus démocratiques et plus transparents. Par ailleurs, l'avènement d'outils informatiques dédiés à la consultation citoyenne permet maintenant de consulter les citoyens à large échelle.

Au niveau de la Commune de Watermael-Boitsfort, un nouveau service dédié à la Participation citoyenne a été mis en place en mai 2019. Les initiatives seront menées sur trois axes avec des actions à mettre en place progressivement :

« JE M'INFORME » :

LES ÉLUS PARLENT AUX CITOYENS
L'information est le premier niveau de la participation. Une communication continue, claire et transparente permet d'établir un climat de confiance,

afin que les décisions concernant la gestion de la commune soient mieux comprises. Le 1170 que vous avez entre les mains en est un exemple, ainsi que la publication des ordres du jour en amont des conseils communaux, ou encore celle des inventaires d'amiante dans les bâtiments communaux. D'autres initiatives verront le jour comme une meilleure communication sur les travaux futurs impactant la vie des quartiers, ou la diffusion en ligne et en temps réel des conseils communaux (pour ceux qui ne peuvent pas se déplacer mais souhaitent y assister).

« JE DIALOGUE » :

LES CITOYENS PARLENT AUX ÉLUS ET AUX SERVICES COMMUNAUX

En créant des espaces de dialogues, chaque citoyen pourra faire connaître ses préoccupations et ses idées, et être aussi informé des décisions et actions des pouvoirs locaux. Un exemple de ce qui fonctionne déjà à Watermael-Boitsfort, ce sont les réunions de quartier annuelles qui donnent l'occasion à tous les habitants de prendre connaissance des projets concernant leur quartier, mais aussi de soulever l'un ou l'autre souci concernant leur vie quotidienne (voir l'agenda proposé pour 2020, p. 35). D'autres initiatives pourraient voir le jour comme, par exemple, les consultations populaires

pour collecter les avis des citoyens sur un sujet d'intérêt communal ou sur un projet d'aménagement de l'espace public. Il existe également une forte demande de pouvoir interpellier directement les élus, afin de pouvoir dialoguer avec eux régulièrement avant chaque conseil communal.

« JE M'IMPLIQUE » :

LES CITOYENS METTENT EN ŒUVRE DES PROJETS DÉCIDÉS ENSEMBLE

La participation citoyenne consiste aussi à encourager l'énergie créative des citoyens et des maisons de quartier, à travers des processus d'intelligence collective. En effet, de nombreux citoyens et associations ont des idées sur ce qu'il faudrait faire pour améliorer le vivre ensemble dans la commune, et comment y parvenir, avec des priorités différentes selon les intérêts de chacun et chacune. Pour que les décisions soient prises de la manière la plus démocratique possible, un budget participatif a été mis en place. Différentes étapes vont permettre à ceux qui le souhaitent de s'impliquer, soit pour porter un projet, soit pour aider à la sélection des projets via un vote électronique ou papier. Pour en savoir plus et participer, consultez la plateforme informatique *MonOpinion*¹: wb1170.monopinion.belgium.be



BUDGET PARTICIPATIF 2020

Grâce à l'aide d'experts en participation citoyenne, le budget participatif va connaître sa première édition en 2020 puisque le budget communal (voté en décembre) lui a octroyé une somme importante (120 000 € en 2020). Sera éligible tout projet entrant dans les thématiques déclinées dans la Déclaration de Politique générale, allant de l'amélioration du cadre de vie à la transition écologique en passant par la cohésion sociale.

Pour élaborer le règlement qui régit les différentes étapes prévues pour le budget participatif, le service de la Participation a observé les bonnes pratiques dans d'autres villes, par exemple Montréal, Barcelone ou Paris, qui ont l'expérience de ce type de financement depuis plusieurs années. Beaucoup de variantes existent dans les montants alloués, les étapes prévues, les systèmes pour voter. À Watermael-Boitsfort, un procédé évolutif a été prévu : ce qui a bien fonctionné en 2020 sera répété en 2021, ce qui a moins bien fonctionné sera adapté ou supprimé suite aux retours faits par les habitants et les services communaux venant en appui au processus.

Pour cette première année, deux types de projets seront soutenus : des « **projets phares** », conséquents qui seront mis en œuvre avec l'aide des services communaux ; et une série de petits « **projets coup de pouce** » portés directement par les citoyens. Cette formule à deux vitesses permet d'éviter que certaines bonnes idées ne puissent pas être réalisées par la Commune par manque de temps. Au programme de l'année 2020 donc : un ou deux projets financièrement conséquents et une dizaine de « projets coup de pouce » directement mis en œuvre par les habitants, depuis la conception jusqu'à la réalisation.

Une réunion de lancement s'est tenue le 14 décembre 2019 et a fait salle comble. Le public a pu demander des éclaircissements sur les modalités de cette nouvelle initiative communale, et poser des questions au service de la Participation. Des idées originales ont émergé, et ont été discutées avec le public.

SIX MOMENTS CLEFS DU BUDGET PARTICIPATIF

Décembre 2019
Présentation du processus et partage des premières idées

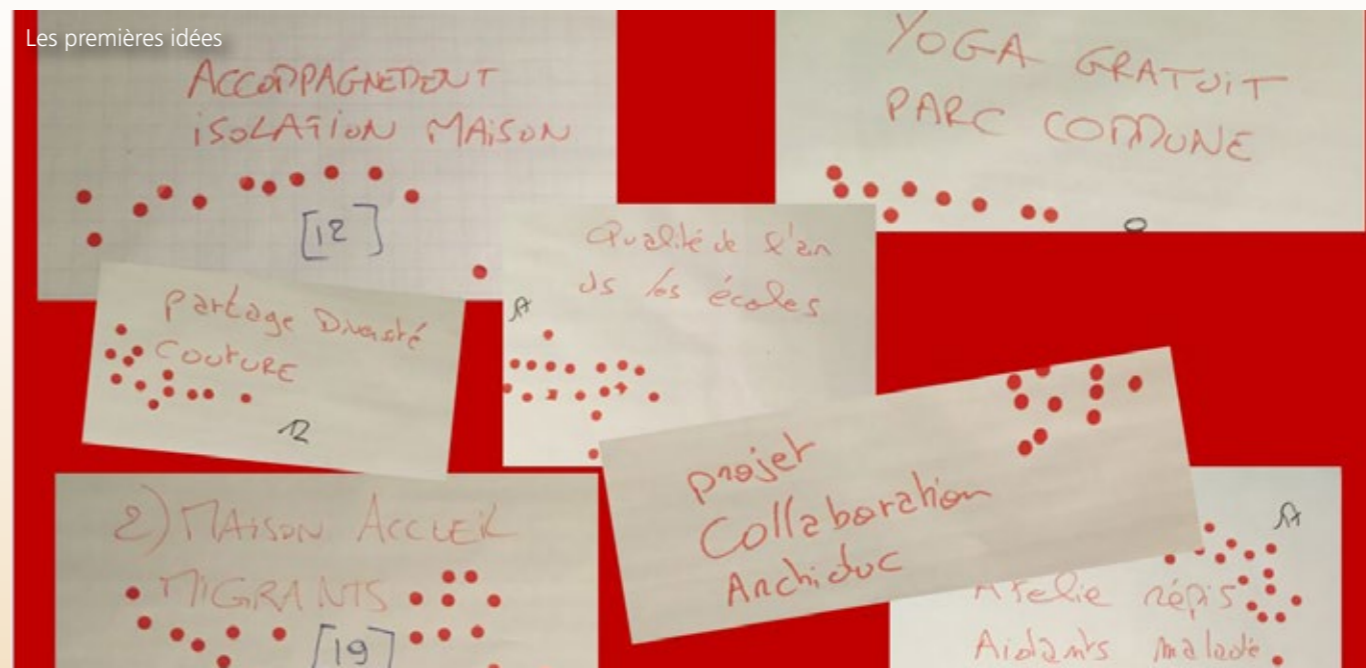
Janvier – Février 2020

- Collecte des idées via la plateforme *MonOpinion* wb1170.monopinion.belgium.be
- 3 rencontres de quartier pour affiner les premières idées de projets

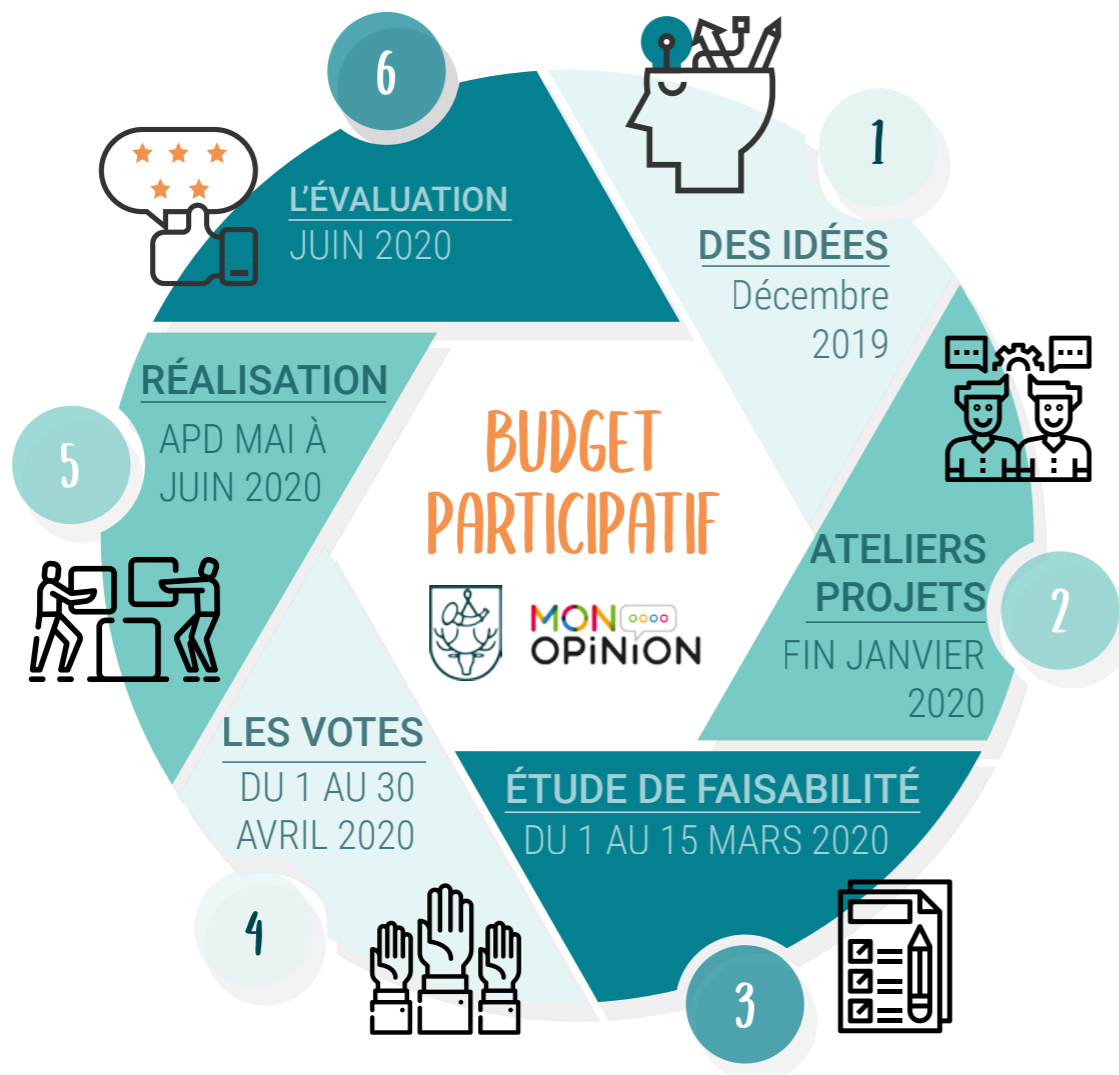
Mars 2020
Évaluation de la faisabilité des projets proposés par un comité de représentants des différents services communaux

Avril 2020
Vote via la plateforme *MonOpinion* wb1170.monopinion.belgium.be

Mai – Juin 2020
Annonce des lauréats au Conseil communal et suivi de la mise en œuvre sur la plateforme



¹ Le projet pilote fédéral *MonOpinion* a développé une plateforme informatique, qui permet de collecter les idées, de les partager, d'assurer un système de vote avec ensuite le suivi de la mise en place des projets.



COMMENT S'IMPLIQUER ?

ÉTAPES 1 ET 2 :

COLLECTE DES IDÉES ET RENCONTRES POUR CONSOLIDER LES PROJETS

Depuis décembre, et jusque fin février, les idées de projets peuvent être soumises sur la plateforme *MonOpinion*. Cette longue période de dépôt de propositions, ainsi que les trois rencontres « marché aux idées » prévues dans différents quartiers à des horaires variés, laissent aux habitants le temps de se concerter et réfléchir sur ce qu'ils voudraient mettre en place ensemble. Si vous avez des idées, le service de la Participation peut vous aider à les formuler.

ÉTAPE 3 :

ÉTUDES DE FAISABILITÉ

Ensuite, une phase de vérification de la faisabilité des projets et de leur estimation budgétaire est prévue par les services communaux. Les « projets phares » seront mis en œuvre par la Commune (35.000 € maximum par projet), tandis que les « projets coup de pouce » seront réalisés par les habitants (5.000 € maximum par projet). Dans la phase de vérifica-

tion, les porteurs de projet pourront être sollicités afin de détailler certains éléments. Si nécessaire, des modifications concertées pourront être proposées, afin de rendre le projet éligible.

ÉTAPE 4 :

VOTE !

Au mois d'avril viendra le temps de voter pour les projets qui vous plaisent le plus ! Pour ce faire, rejoignez la plateforme informatique *MonOpinion* (wb1170.monopinion.belgium.be) ou déposez votre bulletin de vote papier dans l'urne située à la Maison communale. Vous disposerez d'un porte-monnaie virtuel d'argent à dépenser, et pourrez ainsi apporter votre soutien aux projets qui vous tiennent le plus à cœur.

ÉTAPES 5 ET 6 :

RÉALISATION ET ÉVALUATION

Enfin, fidèle à ses engagements en matière de transparence, la Commune veillera à bien informer les acteurs tout au long du processus et à communiquer sur toutes les étapes de réalisation des différents projets. Des permanences seront prévues afin de recevoir les

citoyennes et les citoyens souhaitant être informés et accompagnés. Alors dès maintenant, si vous avez plus de 16 ans et que vous avez des idées, partagez-les via la plateforme wb1170.monopinion.belgium.be ou adressez-vous au service de la Participation citoyenne (Maison communale, rez-de-chaussée, Bureau n° 06 ou sur rendez-vous : participation@wb1170.brussels ou 02.674.75.36). Et en avril, faites entendre votre voix pour soutenir les projets que vous souhaitez pour la Commune. Le processus est évolutif, l'expérience de cette première année permettra de nous améliorer en 2021 !



Cathy Clerbaux
Échevine de la Participation citoyenne, de l'Énergie, des Espaces verts et de la Propreté publique
cclerbaux@wb1170.brussels

Dossier

Het participatiebudget doet zijn intrede in Watermaal-Bosvoorde!

En deel van het gemeentelijk budget gaat naar projecten van inwoners en verenigingen. Op dinsdag 19 november 2019 keurde de gemeente het reglement van het participatiebudget met eenparigheid van stemmen goed en zette aldus een grote stap vooruit om iedereen in staat te stellen actief en concreet deel te nemen aan het wijkleven.

DE BURGERPARTICIPATIE

In de afgelopen jaren is het wantrouwen van de burgers ten opzichte van de gekozenen die hen vertegenwoordigen toegenomen. Studies tonen echter aan dat burgers het meest gehecht blijven aan het gemeentelijk niveau, gezien de lokale diensten die de gemeente en haar instellingen verlenen. Om ervoor te zorgen dat de gemeentelijke besluiten in overeenstemming zijn met de wensen van de inwoners en tegelijkertijd het collectieve belang veilig stellen, kunnen er participatieve mechanismen worden ingesteld om de besluitvormingsprocessen democratischer en transparanter te maken. Bovendien zorgen de opkomende informatietools voor een alomvattende betere communicatie met de burgers, zoals bijvoorbeeld bij grootschalige volksraadplegingen.

In de gemeente Watermaal-Bosvoorde werd in mei 2019 een nieuwe dienst voor burgerparticipatie opgericht. De initiatieven zullen op drie gebieden worden uitgevoerd en de acties zullen geleidelijk aan worden uitgerold:

"IK WIN INLICHTINGEN IN":

DE VERKOZENEN PRATEN MET DE BURGERS

Participatie begint bij Informatie.

Continue, heldere en transparante communicatie zorgt voor vertrouwen, zodat beslissingen i.v.m. het bestuur van de gemeente beter worden begrepen. Het gemeentelijk blad *1170* dat u in handen heeft is daar een voorbeeld van, net als de publicatie van de notulen van de gemeenteraden of de brochure over de asbestinventarissen in de gemeentelijke gebouwen. Andere initiatieven zullen volgen, zoals een betere communicatie over toekomstige werken die het leven in de wijken beïnvloeden, of het live uitzenden van de gemeenteraden (een online uitzending voor hen die zich niet kunnen verplaatsen maar wel willen deelnemen).

"IK GA IN GESPREK":

BURGERS PRATEN MET VERKOZENEN EN GEMEENTELIJKE DIENSTEN

Door ruimte vrij te maken voor dialoog, zal elke burger zijn of haar zorgen en ideeën kenbaar kunnen maken en zal hij of zij ook op de hoogte worden gebracht van de besluiten en acties van de lokale autoriteiten. Een voorbeeld van wat al werkt in Watermaal-Bosvoorde zijn de jaarlijkse wijkbijeenkomsten, die alle bewoners de kans geven om te leren over projecten in hun wijk, maar ook om eventuele zorgen over hun dagelijks leven aan de orde te

stellen (zie de voorgestelde agenda voor 2020, p. 35). Andere initiatieven kunnen ook worden ontwikkeld, zoals bijvoorbeeld volksraadplegingen om de meningen van burgers te verzamelen over een onderwerp van gemeentelijk belang of een project voor de ontwikkeling van de openbare ruimte. Ook zal het in de toekomst mogelijk zijn om gekozen ambtenaren rechtstreeks te interpellieren, met als doel om regelmatig een dialoog te kunnen aanknopen vóór elke vergadering van de gemeenteraad.

"IK DOE MEE":

BURGERS VOEREN GEZAMENLIJKE PROJECTEN UIT

Burgerparticipatie betekent ook het stimuleren van de creatieve energie en collectieve intelligentie. Veel burgers en verenigingen hebben namelijk ideeën over wat er gedaan moet worden om het samenleven in de gemeente te verbeteren en hoe dit te bereiken, met verschillende prioriteiten naar gelang van de belangen van elke persoon. Om ervoor te zorgen dat de besluiten zo democratisch mogelijk worden genomen, is er een participatiebudget opgesteld. In verschillende fasen kunnen degenen die zich willen inzetten, een project uitvoeren of helpen bij de selectie van projecten door elektro-





nisch of op papier te stemmen. Voor meer informatie en om deel te nemen, raadpleeg het platform *MijnOpinie*: wb1170.mijnopinie.belgium.be.

PARTICIPATIEBUDGET 2020

Dankzij de hulp van deskundigen op het gebied van burgerparticipatie komt er voor het eerst een participatiebudget in 2020 vermits de gemeentelijke begroting (goedgekeurd in december) hiervoor een aanzienlijk bedrag (120.000 euro in 2020) heeft uitgetrokken. Elk project komt in aanmerking zolang het kadert binnen de algemene beleidsverklaring. De thema's zijn divers en gaan van de verbetering van de leef-

omgeving tot ecologische transitie en sociale cohesie.

Voor het opstellen van het reglement betreffende de verschillende fasen van de participatiebudget heeft de dienst Participatie gekeken welke de goede praktijken zijn in andere steden, zoals Montreal, Barcelona of Parijs, die al enkele jaren ervaring hebben met dit soort financieringen.

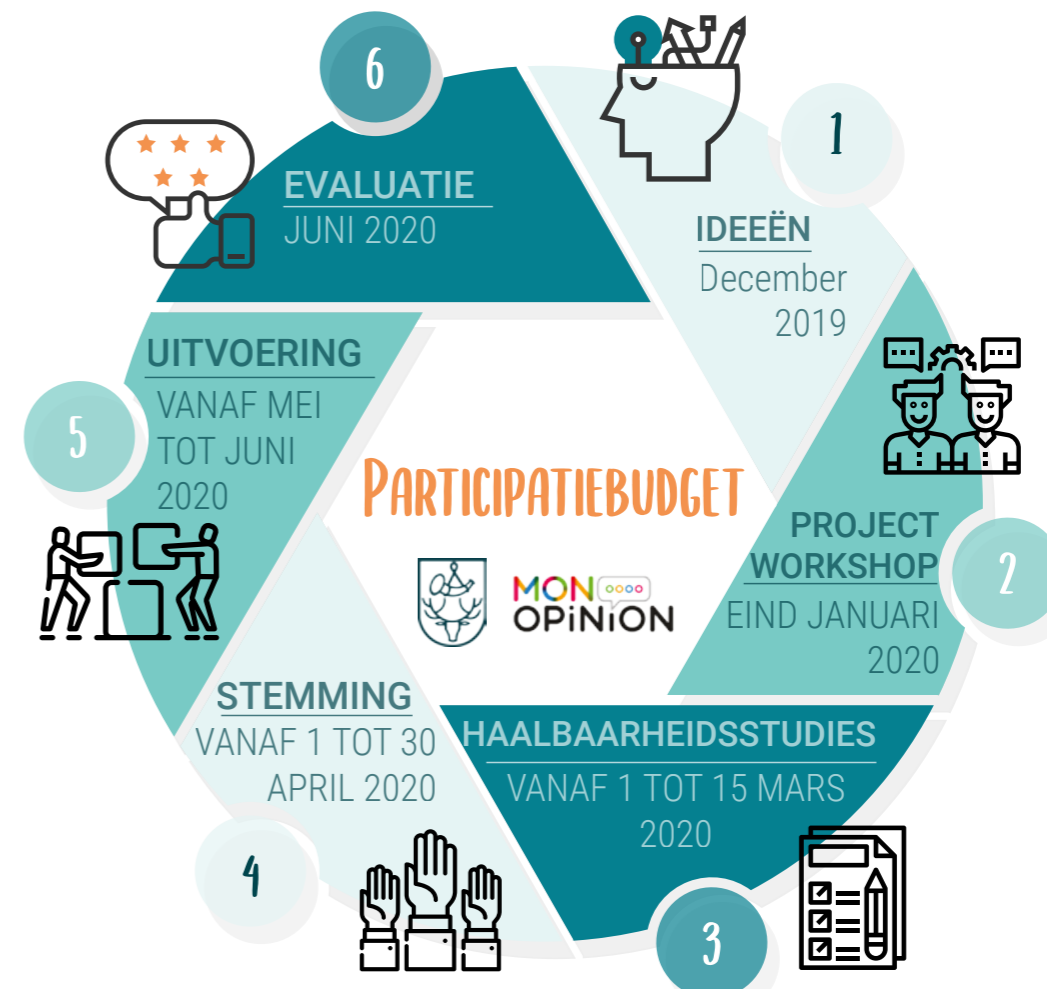
Er zijn veel variaties in de toegewezen bedragen, de voorziene fases, de systemen om te stemmen. In Watermaal-Bosvoorde is een evolutionair proces gepland: wat in 2020 goed werkte, zal in 2021 worden herhaald

en wat niet zo goed werkte, zal na terugkoppeling met de bewoners en de gemeentelijke diensten die het proces ondersteunen, worden aangepast of afgeschaft.

VLAGGENSCHIPPROJECTEN EN BOOSTPROJECTEN

Dit jaar worden er twee soorten projecten gesteund: "vlaggenschipprojecten" uitgevoerd met de hulp van gemeentelijke diensten; en een reeks "boostprojecten" rechtstreeks door de burgers uitgevoerd. Deze tweeledige formule vermijdt dat bepaalde goede ideeën wegens tijdsgebrek door de gemeente niet zouden kunnen worden uitgevoerd. Het programma voor het jaar 2020 omvat daarom één of twee financieel belangrijke projecten en een tiental aanvullende "boostprojecten" die rechtstreeks door de inwoners worden uitgevoerd, van concept tot realisatie.

Op 14 december 2019 werd een startvergadering gehouden voor een overvolle zaal. Het publiek kon vragen stellen over de modaliteiten van dit nieuwe gemeentelijke initiatief en ook aan de dienst Participatie. Er kwamen originele ideeën naar voren en deze werden samen met het publiek besproken.



HOE KAN JE MEEDOEN?

STAPPEN 1 EN 2:

HET VERZAMELEN VAN IDEEËN EN VERGADERINGEN OM DE PROJECTEN TE CONSOLIDEREN

Sinds december, en tot eind februari, kunnen ideeën worden ingediend op het *MijnOpinie* platform. De tijdsperiode waarbinnen voorstellen kunnen worden ingediend is tamelijk lang zodat bewoners de tijd krijgen om samen te overleggen en na te denken over wat ze zouden willen uitvoeren. Daarnaast zijn er drie bijeenkomsten onder de vorm van een ideeënmarkt gepland in verschillende wijken op verschillende tijdstippen. Als u ideeën heeft, kan de dienst Participatie u helpen deze te formuleren.

STAP 3:

HAALBAARHEIDSSTUDIES

Vervolgens onderzoeken de gemeentelijke diensten de haalbaarheid van de projecten en stellen ze een begrotingsraming op. De "vlaggenschipprojecten" zullen worden uitgevoerd door de gemeente (maximaal 35.000 euro per project), terwijl de "boostprojecten" zullen worden uitgevoerd door de inwoners (maximaal 5.000 euro per project). Tijdens de verificatiefase kan aan de projectleiders gevraagd worden om bepaalde elementen te verduidelijken. Indien nodig kunnen gecoördineerde wij-

zigen worden voorgesteld om het project in aanmerking te laten komen.

STAP 4:

STEMMING!

In april is het tijd om te stemmen op de projecten die u het leukst vindt! Dit kan elektronisch via het computerplatform *MijnOpinie* (wb1170.mijnopinie.belgium.be) of op papier (stembiljet in de stembus in het gemeentehuis deponeren). U heeft een virtuele portemonnee waarmee u geld kan uitgeven voor de projecten die u na aan het hart liggen.

STAPPEN 5 EN 6:

UITVOERING EN EVALUATIE

Tot slot zal de gemeente in overeenstemming met haar streven naar transparantie, ervoor zorgen dat de spelers gedurende het hele proces goed geïnformeerd zijn en dat de communicatie over alle stappen van de verschillende projecten goed verloopt. Er zullen permanenties opgericht worden om burgers te ontvangen die inlichtingen en begeleiding wensen. Ben je ouder dan 16 jaar en heb je ideeën, deel deze dan via het platform wb1170.mijnopinie.belgium.be of neem contact op met de dienst Burgerparticipatie (gemeentehuis, bureau nr. 6 op na afspraak: participatie@wb1170.brussels of 02.674.75.36).

En laat in april weten welke projecten je voor jouw gemeente wilt ondersteunen. Het proces is evolutief, de ervaring van dit eerste jaar zal ons in staat stellen om het in 2021 beter te doen!

ZES SLEUTELMOMENTEN VAN HET PARTICIPATIEBUDGET

December 2019

Voorstelling van het proces en delen van de eerste ideeën

Januari – Februari 2020

- Verzamelen van ideeën via het platform *MijnOpinie* wb1170.mijnopinie.belgium.be
- Drie wijkbijeenkomsten om de eerste projectideeën te verfijnen

Maart 2020

Evaluatie van de haalbaarheid van de voorgestelde projecten voorgesteld door een comité met vertegenwoordigers uit de verschillende gemeentendiensten

April 2020

Stemming via het platform *MijnOpinie* wb1170.mijnopinie.belgium.be

Mei-Juni 2020

Aankondiging van de laureaten op de gemeenteraad en opvolging van de uitvoering op het platform.



Le trampoline, un rebond vers le bien-être

Les joues rougies, le regard pétillant et le sourire XXL, Maddy Lecomte termine son cours de Vital Jump, des séances de remise en forme qu'elle donne sur des mini-trampolines professionnelles. Sa joie de vivre est la preuve vivante que sa méthode est positive ! Elle nous explique pourquoi et comment.

Pourquoi vous êtes-vous intéressée au bien-être ?

J'ai travaillé dans le milieu pharmaceutique pendant de longues années et c'est suite à la contraction de la maladie de Crohn que je me suis intéressée au bien-être et à l'alimentation. Pour moi qui suis une grande gourmande, bien manger c'est important.

Quel a été votre cheminement pour pratiquer le trampoline ?

En 2013, j'ai décidé de partir sur le chemin de Compostelle et j'ai été obligée de me nourrir avec ce que je trouvais. Avant mon départ, j'étais très stressée car j'avais une alimentation très spécifique et je ne savais pas ce que j'allais trouver sur place. À mon grand étonnement, j'ai constaté que j'étais en très grande forme et j'ai réalisé les bienfaits de l'exercice physique. Le mouvement, c'est la vie ! De retour en Belgique, je me suis lancée comme objectif d'aider les gens à se sentir mieux dans leur corps en les faisant bouger. Du coup, je me suis mise à essayer diverses disciplines car je désirais une activité qui soit accessible à tous mais qui devait être sympa et fun. Mais rien ne me plaisait vraiment, ni ne me permettait de me vider la tête.

Pourquoi le trampoline ?

En 2015, j'ai commencé à avoir des douleurs très fortes dans le dos qui m'empêchaient de dormir. C'est à ce moment-là qu'on m'a proposé un traitement par le saut sur trampoline. Mais ma douleur était tellement insupportable que je me suis prêtée au jeu. Après un mois d'essai, j'ai remarqué une nette amélioration de mon état physique et j'ai donc décidé de lancer mon activité de remise en forme sur trampoline. C'est ainsi que j'ai créé mon association Vital-Qi sur Watermael-Boitsfort. Aujourd'hui, cela fait 4 ans que des ados, des enfants, des adultes et des personnes âgées viennent sauter sur mes trampolines.

Quelle est la spécificité de vos trampolines ?

Ce ne sont pas des trampolines qui génèrent des chocs corporels. J'ai été beaucoup en contact avec des kinésithérapeutes et des ostéopathes d'avis que le trampoline provoque des chocs dans le corps. Ce n'est pas le cas des trampolines que j'utilise qui sont très doux et sont soutenus par des élastiques et non des ressorts. Le saut se fait en légèreté avec une tension basse ce qui permet de s'enfoncer dans la toile avec beaucoup de douceur.

Quels sont les bienfaits du trampoline ?

Cela permet de canaliser toute notre énergie, d'avoir les pieds sur terre et de travailler également tous les muscles du corps.

Quelles sont les précautions à prendre avec cette activité ?

Pour des raisons de sécurité, mes activités sont ouvertes aux enfants à partir de 4 ans. Par ailleurs, je ne prends jamais le risque de faire sauter les femmes qui sont enceintes parce que chaque grossesse est différente et on ne sait pas ce qui peut arriver. S'il y a eu récemment un accouchement, je préfère que la personne ait suivi des séances kinésithérapeutes post-natales et je préconise un délai de 4 mois d'attente.

Avez-vous d'autres projets pour votre association ?

Oui bien sûr, je crois profondément aux bienfaits d'une nutrition saine et équilibrée surtout pour les enfants. Pour 2020, j'ai envie de lancer des projets pour une meilleure alimentation dans les cantines scolaires et dans les maisons de repos, même si beaucoup d'initiatives existent déjà. Selon moi, Boitsfort est la commune où on peut mettre en place des actions

comme celles-ci. Les gens sont très ouverts d'esprit et très sensibilisés au bien-être.



Spring jezelf fit op de trampoline

Met rode wangen, sprankelende ogen en een XXL glimlach maakt Maddy Lecomte haar Vital Jump-les af. Vital Jump zijn fitnesssessies op professionele minitrampolines. Haar levensvreugde is het levende bewijs dat haar methode positief is! Ze legt uit waarom en hoe.

Vanwaar die belangstelling voor welzijn?

Ik heb jarenlang in de farmaceutische industrie gewerkt en het was toen

ik de ziekte van Crohn kreeg, dat ik belangstelling begon te krijgen voor wellness en voeding. Voor mij, als fijnproever, is goed eten belangrijk.

Hoe ben je er dan toe gekomen om aan trampolinespringen te doen?

In 2013 besloot ik de weg naar Santiago de Compostela af te leggen en toen moest ik wel eten wat er was. Voor mijn vertrek was ik erg zenuwachtig omdat ik een heel specifiek dieet moest volgen en niet wist wat ik terplekke zou vinden. Tot mijn verbazing stelde ik vast dat ik in een zeer goede conditie was en begreep ik hoe belangrijk lichaamsbeweging is. Beweging is leven! Terug in België heb ik me tot doel gesteld om mensen te helpen zich beter te voelen in hun lichaam door hen in beweging te brengen. Ik ben dus verschillende disciplines gaan uitproberen omdat ik een activiteit wilde die voor iedereen toegankelijk was, maar die wel leuk en plezierig moest zijn. Maar niets sprak me echt aan en niets hielp me om mijn hoofd leeg te maken.

Waarom de trampoline?

In 2015 werden mijn rugklachten zo erg dat ik niet meer kon slapen. Toen kreeg ik een behandeling trampolinespringen aangeboden en ik herinner me dat ik in de lach geschoten ben. Maar mijn pijn was zo ondraaglijk en ik had toch niets meer te verliezen dus waarom niet. Na een maand was mijn conditie er echt op vooruitgegaan en besloot ik mijn trampoline-fitnessactiviteit te starten. En zo is de vereniging Vital-Qi in Watermaal-Bosvoorde ontstaan. Inmiddels is het al 4 jaar geleden dat tieners, kinderen, volwassenen en ouderen voor het eerst op mijn trampolines kwamen springen.

Wat is er zo bijzonder aan jouw trampolines?

Deze trampolines veroorzaken geen lichaamsschokken. Ik heb veel kinesiasten en osteopaten ontmoet die

denken dat trampolines schokken in het lichaam veroorzaken. Dit is niet het geval met de trampolines die ik gebruik omdat die zeer zacht zijn en ondersteund worden door elastieken en niet door veren. Het gaat om lichte sprongen met een lage spanning waardoor je heel zachtjes in het trampolinedoek kunt wegzakken.

Wat zijn de voordelen van trampolinespringen?

Trampolinespringen stelt ons in staat om al onze energie te kanaliseren, met de voeten op de grond en tegelijkertijd alle spieren van het lichaam te gebruiken.

Welke voorzorgen moet je nemen met deze activiteit?

Om veiligheidsredenen staan mijn activiteiten open voor kinderen vanaf 4 jaar. Ik neem geen risico met vrouwen die zwanger zijn omdat elke zwangerschap anders is en we niet weten wat er kan gebeuren. Is een vrouw recent bevallen dan heb ik liever dat de persoon postnataal door de kinesist wordt begeleid en raad ik een wachttijd van 4 maanden aan.

Heeft u andere projecten voor uw vereniging?

Zeker. Ik blijf overtuigd van de voordelen van een gezonde en evenwichtige voeding, vooral voor kinderen. Voor 2020 wil ik projecten lanceren voor een betere voeding in schoolkantines en rusthuizen, ook al bestaan er al veel initiatieven. Ik denk dat Bosvoorde een gemeente is waar dergelijke acties mogelijk zijn. De mensen zijn er ruimdenkend en besteden veel belang aan hun welzijn.

Le PAD Herrmann-Debroux

Le PAD Herrmann-Debroux a déjà bien fait parler de lui ! Mais de quoi s'agit-il au juste ? Ce Plan d'Aménagement Directeur – ou PAD – est destiné à étudier le réaménagement de l'une des entrées de la région bruxelloise, au travers de la commune d'Auderghem. Actuellement, l'entrée se fait par l'autoroute E411, composée de viaducs et de tunnels.

L'élément principal de ce plan est la démolition du viaduc Herrmann-Debroux, remplacé par un boulevard urbain, aménagé avec des trottoirs confortables, des pistes cyclables, des arbres et des plantations. Le plan envisage de revoir l'environnement bâti : son articulation se fera autour de plusieurs espaces publics de qualité (parcs, places, parvis...).

Un tel projet implique des changements importants en matière de mobilité : l'ambition est de réduire le flux de voitures entrant en ville de moitié d'ici une dizaine d'années... Cela ira de pair avec une forte diminution de la pollution de l'air.

Pour atteindre cet objectif, un parking de dissuasion d'environ 1500 places sera implanté sous la voirie, au niveau

du terrain de football d'Auderghem.

Enquête publique

Dans le cadre de l'enquête publique qui s'est tenue du 10 octobre au 9 décembre 2019, la Commune rejoint globalement l'ambition de démolir le viaduc pour aménager un boulevard urbain avec des sites connexes tournés vers ce nouveau boulevard.

PAR CONTRE, LA COMMUNE RESTE PERPLEXE QUANT :	ET DEMANDE À LA RÉGION :
<ul style="list-style-type: none"> • au report du trafic de transit sur l'avenue de la Foresterie, le boulevard du Souverain et dans les différents quartiers de Watermael-Boitsfort ; 	<ul style="list-style-type: none"> • des moyens financiers pour réguler le trafic automobile, renforcer le maillage cyclo-piéton et augmenter l'offre des transports publics ;
<ul style="list-style-type: none"> • à la déviation ou à la coupure du Tram 8 à hauteur du viaduc Herrmann-Debroux ; 	<ul style="list-style-type: none"> • la mise à l'étude d'autres alternatives ;
<ul style="list-style-type: none"> • au maintien du centre de tri (Recypark), à proximité du Viaduc des Trois Fontaines. 	<ul style="list-style-type: none"> • la réalisation d'une étude de mobilité.

+ Plus particulièrement, en ce qui concerne le site Triangle-Delta, situé sur le territoire de Watermael-Boitsfort, la Commune soutient la proposition faite par la Région de l'aménager en zone d'agriculture urbaine. Elle se réjouit également de l'aménagement du parc le long de la zone de chemin de fer, qui participera au maillage vert et qui sera assortie d'une voie rapide pour les cyclistes.

- La Commune a marqué son désaccord pour la construction des cinq tours prévues dans le Triangle étant donné leur visibilité.

Chacune des zones devra faire l'objet d'une demande de permis d'urbanisme accompagnée d'un rapport d'incidence environnementale. La concertation à propos du PAD Herrmann-Debroux n'est pas encore terminée !



Het RPA Herrmann-Debroux

Het RPA Herrmann-Debroux heeft al heel wat stof doen opwaaien! Maar waarover gaat het eigenlijk? Dit Richtplan van Aanleg – of RPA – ontwikkelt de heraanleg van één van de stadstoegangen tot het Brussels Hoofdstedelijk Gewest die door de gemeente Oudergem loopt. Momenteel verloopt de toegang via de E411-snelweg en tal van viaducten en tunnels.

Het belangrijkste onderdeel van dit plan is de afbraak van het Herrmann-Debroux-viaduct. Hier zou een stadsboulevard komen met comfortabele trottoirs, fietspaden, bomen en beplantingen. Dit plan zou ook de heraanleg van het gebouwenbestand omvatten: de panden zouden rond meerdere kwaliteitsvolle openbare ruimten zoals parken, pleinen, voorpleinen... komen te liggen.

Een dergelijk project brengt grote veranderingen op het vlak van de mobiliteit met zich: de ambitie is de stroom inrijdende wagens in de komende 10 jaar tot de helft terug te brengen... wat met een grote daling van de luchtvervuiling gepaard gaat.

Om deze doelstelling te bereiken zal er een ondergrondse overstapparking met ongeveer 1500 parkeerplaatsen

ter hoogte van het voetbalplein van Oudergem worden aangelegd.

Openbaar onderzoek

In het kader van het openbaar onderzoek dat van 10 oktober tot 9 december 2019 liep, deelt de gemeente de ambitie om het viaduct door een stadsboulevard met aanpalende boulevardgerichte locaties te vervangen.

DE GEMEENTE IS ECHTER VERBOUWEREERD WAT BETREFT:	EN VRAAGT AAN HET GEWEST:
<ul style="list-style-type: none"> • het doorsluizen van transitverkeer naar de Vorstlaan en verschillende wijken van Watermaal-Bosvoorde; 	<ul style="list-style-type: none"> • financiële middelen om het autoverkeer te regelen, het maaswerk fietser-voetganger te versterken alsook het aanbod van het openbaar vervoer;
<ul style="list-style-type: none"> • de omleiding of onderbreking van tramlijn 8 ter hoogte van het Herrmann-Debroux-viaduct; 	<ul style="list-style-type: none"> • om andere alternatieven te bestuderen;
<ul style="list-style-type: none"> • het behoud van het containerpark (Recypark) in de nabijheid van het Drie Fonteinenviaduct. 	<ul style="list-style-type: none"> • om een mobiliteitsstudie uit te voeren.

+ Wat de Deltadriehoek, gelegen op het grondgebied van Watermaal-Bosvoorde, betreft steunt de gemeente het voorstel van het gewest om dit gebied in stadstuinbouw om te vormen. Ze verheugt zich ook over de aanleg van het park langs de spoorweg die aansluit op het groene maaswerk en uitgerust zal worden met een fietserssnelweg.

- De gemeente is het oneens met de bouw van vijf torens in de Deltadriehoek omwille van hun zichtbaarheid.

Voor elke zone moet een stedenbouwkundige aanvraag ingediend worden alsook een milieueffectenrapport. Het overleg over het RPA Herrmann-Debroux is alles behalve rond!

Mobilité / Mobiliteit

Trottinettes : quelques règles de bonne conduite

En quelques mois à peine, des trottinettes, vélos et scooters électriques partagés ont conquis la commune. Un nouveau moyen de transport, efficace, rapide et flexible pour circuler en ville qui comporte aussi son lot de nuisances pour les autres usagers de la route et des trottoirs.

Au vu de l'engouement pour ce type de mobilité, les sociétés de free floating se sont multipliées, et le nombre des véhicules est en nette augmentation. Leur abandon, dans l'espace public, entravant parfois le passage des piétons et cyclistes est problématique.

Pour remédier à ce problème, nous recommandons que les trottinettes, vélos et scooters soient rangés en dehors de la chaussée et des zones de stationnement.

Le Règlement général de Police prévoit également de :

- laisser aux piétons, à tout endroit où leur passage est autorisé, une largeur d'au moins d'1m50, ou une autre largeur définie par les autorités compétentes en fonction de circonstances spécifiques à certains lieux ;
- ne pas encombrer les pistes cyclables pour assurer une circulation sans danger de ses usagers ;
- ne pas empêcher l'accès aux immeubles.

Merci aux usagers (qui doivent être majeurs) des trottinettes, vélos ou scooters de respecter ces règles et veiller à ne pas compromettre la sécurité des piétons.

La police assumera sa tâche d'éducation routière et évaluera les différentes situations. Dans certains cas jugés dangereux pour les autres usagers de la route, elle pourra verbaliser l'infraction. Dans d'autres cas, un avertissement suffira. Une certaine souplesse dans l'application des règles est donc attendue !

Ceci constitue une période transitoire, puisque Bruxelles Mobilité est en train de tester des zones de « drop-off » pour les trottinettes ; espérons qu'elles deviennent réglementaires rapidement !

Steppen: enkele regels van goed gedrag

In slechts enkele maanden tijd hebben gedeelde elektrische steppen, fietsen en scooters de gemeente veroverd. Een nieuw, efficiënt, snel en flexibel vervoermiddel om zich in de stad te verplaatsen, dat echter ook overlast voor andere weg- en trottoirgebruikers met zich brengt.

Gezien de rage voor deze vorm van mobiliteit, zijn er steeds meer free floating bedrijven bijgekomen en neemt ook het aantal voertuigen duidelijk toe. Dat deze verplaatsingsmiddelen achtergelaten worden op de openbare ruimte en soms de doorgang van voetgangers en fietsers belemmeren, leidt tot heel wat problemen.

Om dit probleem te verhelpen, raden wij aan om steppen, fietsen en scooters buiten de rijbaan en op parkeerplaatsen te stallen.

Het algemeen politiereglement bepaalt:

- dat voor voetgangers, op elke plaats waar hun doorgang is toegestaan, een breedte van ten minste 1,5m of een andere door de bevoegde autoriteiten naar gelang van de specifieke omstandigheden van bepaalde plaatsen vastgestelde breedte vrijgehouden wordt;
- dat fietspaden niet mogen worden versperd om een veilige doorstroming van de gebruikers te garanderen;
- de toegang tot de gebouwen niet mag worden belemmerd.

Dank aan de gebruikers (die de wettelijke leeftijd moeten hebben) van steppen, fietsen of scooters om deze regels te respecteren en ervoor te zorgen dat de veiligheid van de voetgangers niet in gevaar komt.

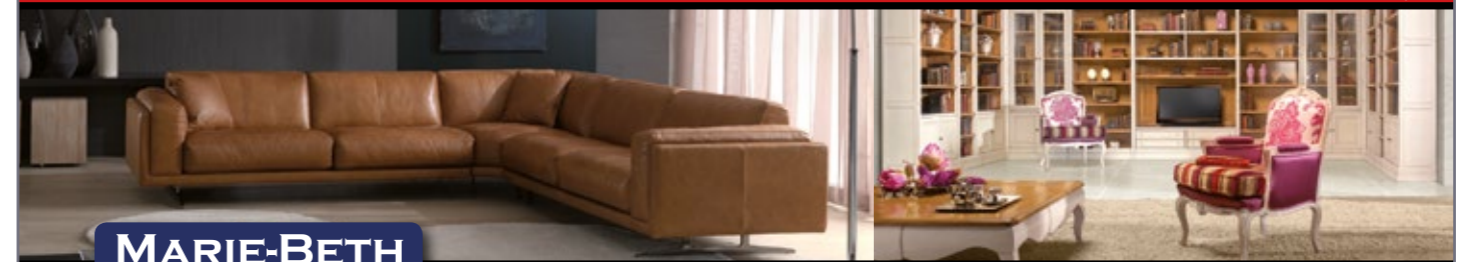
De politie voert haar taak van verkeersopvoeding uit en zal de verschillende situaties evalueren. In bepaalde gevallen die als gevaarlijk voor andere weggebruikers worden beschouwd, kunnen zij een boete opleggen. In andere gevallen volstaat een waarschuwing. Een zekere flexibiliteit in de toepassing van de regels wordt dan ook verwacht!

Dit is een overgangperiode, want Brussel Mobiliteit test momenteel de drop-off zones voor steppen. Laten we hopen dat deze snel in regelgeving omgezet worden!



Liquidation totale avant transformations*

* voir conditions en magasin.



MARIE-BETH
MOBILIER D'ART & DÉCORATION

321, Chaussée de Louvain - 1932 Woluwé-St-Etienne

Parking privé - ouvert du lundi au samedi de 10h00 à 18h30 - fermé le dimanche
tél : 02/771 15 11 - www.marie-beth.com - info@marie-beth.com

MARIE-BETH : UN CHARME À VIVRE



OPTIC CORTHOUTS

- 250€
sur les verres progressifs*

- 100€
sur les verres unifocaux*

* Non cumulable avec d'autres offres.
* Valable jusqu'au 29 février 2020.
* Voir conditions en magasin.



Av. Gén.Dos. de St Georges 14, 1050 Ixelles
tel: 02/ 652 22 87

Av. des Coccinelles 98, 1170 Watermael-Boitsfort
tel: 02/ 673 63 20

Propreté environnement / Netheid leefmilieu

Où déposer vos déchets chimiques ménagers ?

Bruxelles-Propreté réserve aux produits chimiques ménagers un mode de collecte spécifique avec un personnel spécialement formé en raison du danger qu'ils représentent pour l'environnement et pour les personnes qui les manipulent.

Les jours et heures de passage prévu en 2020 dans notre commune sont indiqués ici :

Watermael-Boitsfort
Watermaal-Bosvoorde



Commune / Gemeente	Heure / Uur	Date / Datum												
WATERMAEL-BOITSFORT / WATERMAAL-BOSVOORDE		jan	fév	fév	fév	fév	fév	fév	fév	fév	fév	fév	fév	fév
Av. de la Sauvagine - Waterwildlaan (côté - kant pl. Keymplein)	16.00 - 16.45	9	13	12	9	14	11	9	13	10	8	12	10	
Sq. de l'Arbalète - Kruisboogsquare	17.00 - 17.45	9		12		14		9		10		12		
Sq. des Archiducs / Aartshertogensquare	17.00 - 17.45		13		9		11		13		8		10	
Maison communale - Gemeentehuis (pl. A. Gilsonplein)	18.00 - 18.45	9		12		14		9		10		12		
Av. L. Vander Swaelmenlaan / Berensheide (Les Trois Tilleuls - Drie Linden)	18.00 - 18.45		13		9		11		13		8		10	

Wat met huishoudelijk chemisch afval?

Net Brussel voorziet voor huishoudelijk chemisch afval een specifieke inzameling met speciaal opgeleid personeel omdat dit afval een gevaar kan vormen voor het milieu en de personen die ermee in contact komen.

Hieronder vindt u een gedetailleerd overzicht van de ophaling in 2020 in onze gemeente:

Bien-être animal / Dierenwelzijn

Nourrissage des animaux

Voederen van wilde dieren

NOURRIR LES ANIMAUX SAUVAGES

plus de mal que de bien

La nourriture humaine:

- n'est pas adaptée aux animaux
- favorise les espèces envahissantes
- attire les nuisibles (rats)
- dégrade l'eau des étangs (botulisme)

Ce qu'il faut faire

- appréciez les animaux de loin
- attirez-les dans votre jardin en améliorant les habitats naturels
- gardez les aliments, déchets et compost hors de leur portée

Ce qu'il ne faut pas faire

- ne mettez pas de nourriture dehors (sauf la nourriture adaptée aux oiseaux de petite taille entre le 1^{er} novembre et le 1^{er} avril)
- ne vous approchez pas des animaux sauvages
- ne nourrissez pas vos animaux domestiques dehors
- ne sortez pas les poubelles trop tôt et protégez-les!

VOEDEREN VAN WILDE DIEREN

niet zo een goed idee!!

Menselijke voeding:

- is niet geschikt voor dieren
- verstooft het evenwicht van onze normale fauna
- trekt ongedierte (ratten) aan
- degradeert het water van vijvers (botulisme)

Wat te doen

- geniet van wilde dieren op afstand
- trek ze aan in uw tuin door het verbeteren van een natuurlijk habitat
- houd voedsel, afval en compost buiten bereik

Wat niet te doen

- laat geen voedsel buiten (behalve voedsel geschikt voor kleinere vogels tussen 1^{ste} november en 1^{ste} april)
- benader wilde dieren niet
- voeder huisdieren niet buiten
- zet de vuilzakken niet te vroeg buiten en bescherm ze!

Commune de Watermael-Boitsfort
Service de l'Environnement
02 674 74 32 - environnement@wb1170.brussels
www.watermael-boitsfort.be

Gemeente Watermaal-Bosvoorde
Dienst Leefmilieu
02 674 74 32 - leefmilieu@wb1170.brussels
www.watermaal-bosvoorde.be

16 > 21/03/2020



NETTOYAGE DE PRINTEMPS / LENTE OPRUIMACTIE



Nettoyons nos rues et embellissons notre quartier !

Laten we onze straten opruimen en onze buurt verfraaien !

Besoin de matériel de nettoyage, de poubelle rigide ou de plus d'infos ?

Opruimmateriaal, straatvuilbak of meer informatie nodig ?

clean-up@wb1170.brussels



Transition / Transitie

Repair Café

La Commune organise un Repair Café, **tous les deuxièmes dimanches du mois, de 14h à 18h, à la gare de Watermael**, (avenue du Taillis 2-4).

L'occasion de redonner vie à des vêtements déchirés, objets cassés ou qui ne fonctionnent plus. Des bénévoles, électriciens, couturières, menuisiers, réparateurs de vélos, informaticiens... mettent tous leurs savoirs à disposition des personnes souhaitant réparer un objet.

Prochaines dates 2020 (il n'y en a pas en juillet) :



Donnerie

Ne manquez pas la prochaine Donnerie qui aura lieu le **21 mars 2020 de 13h à 17h** à la Maison Haute (place Antoine Gilson, 2).

Comme pour chaque édition, le moment est venu de faire le tri et d'offrir une seconde vie aux objets, vêtements, décorations, petits électroménagers et autres, que vous n'utilisez plus. Ceux-ci doivent être en bon état et propres ! Ils sont donnés gratuitement, sans contrepartie. Il n'est pas nécessaire de donner pour recevoir...

Jours et heures de dépôt :

- **mercredi 18 mars 2020 de 14h à 18h ;**
- **jeudi 19 mars 2020 de 17h à 20h ;**
- **vendredi 20 mars 2020 de 10h à 15h.**

Le jour de la Donnerie, **le 21 mars 2020**, chacun pourra choisir un objet selon les règles communiquées à l'arrivée.

La Donnerie et le Repair Café sont deux initiatives qui permettent de réduire les déchets et de sensibiliser les habitants à un mode de vie durable, tout en favorisant la cohésion sociale grâce aux bénévoles, pilier indispensable.

Service de la Transition et du Développement durable,
T. 02.674.74.11
transition@wb1170.brussels

Repair Café

De gemeente organiseert Repair Cafés. Deze gaan door **elke tweede zondag van de maand, van 14u tot 18u in het station van Watermaal**, Hakhoutlaan 2-4.

Dit is de gelegenheid om een nieuw leven te geven aan kleren met scheuren, voorwerpen die stuk zijn of niet meer werken. Een team vrijwilligers bestaande uit elektriciens, naaisters, timmerlui, fietsenherstellers, informatici... steekt mensen die hun voorwerpen willen herstellen een helpend handje toe.

Volgende data 2020 (geen Repair Café in juli):

Weggeef'Actie

Mis de volgende Weggeef'Actie niet. Deze gaat door op **21 maart 2020 van 13u tot 17u** in het Hooghuis (Antoine Gilsonplein 2).

Het is weer tijd om voorwerpen, kleding, decoraties, kleine apparaten en andere zaken die je niet meer gebruikt te sorteren en ze aan iemand anders te geven. Alles moet wel in goede staat en proper zijn! De voorwerpen worden gratis weggegeven, zonder compensatie. Je moet evenmin geven om te krijgen...

Data voor voor het binnenbrengen van voorwerpen:

- **woensdag 18 maart 2020 van 14u tot 18u;**
- **donderdag 19 maart 2020 van 17u tot 20u;**
- **vrijdag 20 maart 2020 van 10u tot 15u.**

Op **21 maart 2020** is het dan zover en kan iedereen een voorwerp komen kiezen volgens de regels die bij aankomst worden meegedeeld.

De Weggeef'Actie en het Repair Café zijn twee initiatieven die de afvalberg afbouwen en die de inwoners gevoelig maken voor een duurzame levenswijze, met meer sociale cohesie. Dank aan de vrijwilligers zonder wie niets mogelijk is.

Dienst Transitie en Duurzame Ontwikkeling,
T. 02.674.74.11
transitie@wb1170.brussels

Jamais le temps ?
Pensez aux titres-services !

Toujours une agence Acélya près de chez vous !
Agence Schaerbeek : 02/732 32 25
Agence Uccle : 02/374 74 08
Agence Watermael-Boitsfort : 02/673 75 05

Pour plus d'infos, retrouvez-nous sur notre site www.acelya.be

Acélya
coopérative à finalité sociale

info@acelya.be

Emmanuel Ghorain
Funérarium Le Paisible - De Vreedzame
Funérailles - Begrafenissen
Crémation - Crematie - Monuments - Grafsteen

Déclaration, démarches, transfert, funérarium, Soins post mortem, reconstitution, thanatopraxie,

Nécrologie, faire-part, remerciements, souvenirs avec ou sans photo,
Toute cérémonie : religieuse ou civile,
Contrat anticipatif via assurance ou votre banque,
Fleurs, monuments, articles funéraires.....

24 H / 24 Tél. : 02 660 59 99
www.emmanuelghorain.be

Bureau : Rue du Buis, 47B - Watermael-Boitsfort
Devis gratuit sur simple appel téléphonique

**NETTOYAGE À SEC
ÉCOLOGIQUE
BLANCHISSERIE
DE HAUTE QUALITÉ**

Blanchisserie & Nettoyage à sec
la petite Suisse

Depuis 1905
EXPERT CHEMISE

Rue du Roitelet, 4 - 1170 Watermael-Boitsfort • Chaussée de Boondael, 386 - 1050 Ixelles
Tél.: 02 648 67 61 • petitesuissewoeskynef.be • www.blanchisserie-petite-suisse.be



« Het verdriet van Vlaanderen »

Le mardi le 18 février 2020 à 20h : venez assister au WaBo à la représentation de *Het verdriet van Vlaanderen* de Kristien Hemmerechts et Hein et Toon Van den Brempt.

Ce théâtre musical est basé sur le livre du même nom de Kristien Hemmerechts. La Flandre et les Pays-Bas ont une longue tradition de silence sur la collaboration honteuse avec l'occupant allemand pendant la Seconde Guerre mondiale. Les frères jumeaux Hein et Toon Van den Brempt veulent rompre ce silence. Leur père était un SS, leur mère travaillait comme secrétaire pour Richard Jungclaus, chef des SS belges. Leur témoignage a été une contribution impressionnante à la série *Kinderen van de collaboratie* de la chaîne de télévision Canvas. Conscients qu'il y avait plus à découvrir et à raconter, ils sont partis avec Kristien Hemmerechts à la recherche de la vérité qui se cache derrière les tabous, les mensonges et les mythes.

En collaboration avec le Centre communautaire Gemeenschapscentrum WaBo et le Vermeylenkring, subventionné par le Fonds de la littérature flamande et le Vlaams Fonds voor de Letteren.

WaBo,
Avenue Delleur 39-43
T. 02.675.40.10
wabo@vgc.be



"Het verdriet van Vlaanderen"

Dinsdag 18 februari 2020 om 20u: muziektheatervoorstelling *Het verdriet van Vlaanderen* door Kristien Hemmerechts en Hein en Toon Van den Brempt op Gemeenschapscentrum WaBo, Delleurlaan 39-43

Deze voorstelling is gebaseerd op het gelijknamige boek van Kristien Hemmerechts. Vlaanderen en Nederland kennen een lange traditie van zwijgen over de schandelijke collaboratie met de Duitse bezetter tijdens de Tweede Wereldoorlog. Tweelingbroers Hein en Toon Van den Brempt willen die stilte doorbreken. Hun vader was een SS'er, hun moeder werkte als secretaresse voor Richard Jungclaus, hoofd van de Belgische SS. Hun getuigenis vormde een indrukwekkende bijdrage aan de succesvolle Canvasreeks *Kinderen van de collaboratie*. In het besef dat er meer te ontdekken en te vertellen viel, gingen ze samen met Kristien Hemmerechts op zoek naar de waarheid achter de taboes, de leugens en de mythes.

In samenwerking met het Gemeenschapscentrum WaBo en de Vermeylenkring, gesubsidieerd door het Vlaams Fonds voor de Letteren.

WaBo,
Delleurlaan 39-43
T. 02.675.40.10
wabo@vgc.be

Zinneke Parade 2020

Venez découvrir la Zinneke Parade 2020 et crions aux loups ensemble ! Il s'agit d'un projet permettant aux habitants, associations et artistes issus de différents quartiers de Bruxelles de se rencontrer autour de la création, dans une dynamique collaborative et sociale.

Cette parade qui déambulera le 16 mai prochain aura pour thème cette année « Aux loups ». Comme de coutume, elle sera composée de Zinnodes, représentant chacun un groupement de personnes. Watermael-Boitsfort sera de la partie. Pour son Zinnode, elle propose des ateliers gratuits en vue de la parade :

- Bricophonie ;
- Mouvement-théâtre ;
- Costumes ;
- Accessoires et construction.

Envie de vous impliquer ou simplement curieux ? On a faim de vous rencontrer, contactez : atelierszinneke1170@gmail.com

Une collaboration enthousiaste de La Vénerie, la Commune de Watermael-Boitsfort, le réseau des bibliothèques, l'Académie de Musique, le service de Prévention et de Cohésion sociale, la Maison de quartier des Cités-Jardins, le PCS « Espace Mosaïque », Sint-Jozefschool, Wemelweide, WaBo, En Bord de Soignes, Le Gang des Vieux en Colère et la Fanfare du Coin du Balai.

Zinneke Parade 2020



De Zinneke Parade 2020 is een project dat bewoners, verenigingen en kunstenaars uit verschillende wijken van Brussel rond een creatie samenbrengt in een flow van maatschappelijke en coöperatieve dynamiek.

De volgende Zinneke Parade gaat door op 16 mei 2020 en dit jaar is het thema "Wolven". Zoals steeds is deze parade samengesteld uit Zinnodes die elk een groep personen vertegenwoordigen. Watermaal-Bosvoorde is ook van de partij. Voor de creatie van haar Zinnode biedt ze gratis workshops aan:

- Knutselonia;
- beweging-toneel;
- kostuums;
- toebehoren en bouw.

Zin om te zinnoden of gewoonweg nieuwsgierig? Wij kijken ernaar uit om u te ontmoeten atelierszinneke1170@gmail.com

In samenwerking met La Vénerie, de gemeente Watermaal-Bosvoorde, het bibliotheekennet, de Muziekacademie, de dienst Preventie en Sociale Cohesie, het buurthuis van de tuinvijken, het scp "Espace Mosaïque", de Sint-Jozefschool, Wemelweide, WaBo, En Bord de Soignes, Le Gang des Vieux en Colère en de Fanfare van de Bezemshoek.



Festival du voyage à vélo

Les 13 et 14 mars 2020, le GRACQ (Les Cyclistes Quotidiens asbl) de Watermael-Boitsfort et le Centre culturel La Vénerie vous emmènent à l'aventure pour la 3^e édition du festival En roue libre entièrement dédié aux voyages à vélo.

Que l'on soit jeune ou moins jeune, valide ou moins valide, seul ou en famille, le vélo permet bien des aventures ici ou au bout du monde. En roue libre est une invitation à voyager autrement au rythme de coups de pédale. L'occasion de partager l'audace et la liberté du voyage qui ramène au présent et à l'inattendu, à soi-même et à la rencontre, qui change le regard et crée des histoires à raconter. Au programme : projections de film, ateliers, rencontres, stands d'information... De quoi rêver et inspirer de futurs périple ou glaner toutes les informations pratiques avant de partir.

Infos, réservations et programme complet : www.enrouelibre.be - info@enrouelibre.be

Fietstochtenfestival

Op 13 en 14 maart 2020 nemen de GRACQ (Les Cyclistes Quotidiens asbl) van Watermaal-Bosvoorde en het Cultureel centrum La Vénerie u mee op avontuur voor de derde editie van het festival *En roue libre* dat volledig gewijd is aan de fiets.

Of je nu jong of oud, valide of minder-valide bent, alleen of in gezinsverband komt, fietsen maakt vele avonturen mogelijk hier of aan het andere einde van de wereld. *En roue libre* is een uitnodiging om op een andere manier te reizen op het ritme van de pedaalslagen. Het is een kans om de durf en de vrijheid te delen van een reis die je terugbrengt naar het heden en het onverwachte, naar jezelf en naar ontmoetingen, die de manier waarop je naar de dingen kijkt verandert en die verhalen laat ontstaan. Op het programma: filmvertoningen, workshops, vergaderingen, informatiestandjes... lets om over te dromen, een inspiratiebron voor toekomstige reizen of de gelegenheid om alvast alle praktische informatie te verzamelen.

Informatie, boekingen en volledig programma: www.enrouelibre.be - info@enrouelibre.be



Jeunesse / Jeugd

La Maison de quartier des Cités-Jardins s'agrandit !

Un nouveau local dans le bâtiment appelé « Le fer à cheval » vient d'être inauguré par la Maison de quartier des Cités-Jardins. Il est située au 7 place Joseph Wauters, soit à 200 mètres du siège principal. Il accueille une partie du soutien scolaire, ainsi que les activités pour enfants, ados et adultes.



Bienvenue à tous !

Petit rappel concernant les activités pour les adultes :

- deux jeudis par mois, de 9h30 à 11h30 – ateliers « Moments de femmes » ;
- chaque vendredi, de 10h à 12h – proposition de différents ateliers : cuisine, matinées créatives, découverte de jeux de société, balades... ;
- autres jours de la semaine – tables de conversation, en français, néerlandais et anglais.

Het buurthuis van de tuinwijken groeit!

Het buurthuis van de tuinwijken heeft net een nieuwe ruimte in het gebouw genaamd "Het hoefijzer" ingehuldigd. (Joseph Wautersplein 7, op 200 meter van de zetel). Hier is plaats voor een deel van de buitenschoolse opvang en de activiteiten voor kinderen, tieners en volwassenen.

Iedereen welkom!

Een kleine herinnering met betrekking tot de activiteiten voor volwassenen:

- twee donderdagen per maand, van 9u30 tot 11u30 - "Vrouwen onder mekaar" workshops;
- elke vrijdag, van 10u tot 12u - diverse workshops: koken, creatieve ochtenden, ontdekking van gezelschapsspellen, wandelingen...;
- andere dagen van de week – taaltafels Frans, Nederlands en Engels.

Bénévolat / Vrijwilligers

À la recherche des bénévoles pour le soutien scolaire

« L'enfant nous demande de l'aider à agir tout seul. »
(Maria Montessori)

L'équipe de la Maison de quartier des Cités-Jardins recherche pour son école de devoirs, des personnes qui pourraient accompagner bénévolement des enfants de l'enseignement primaire dans leur scolarité, les lundis, mardis et jeudis de 16h à 18h.

Si vous êtes disponible et avez envie de rejoindre une équipe de bénévoles dynamiques une ou deux fois par semaine, hors congés scolaires, contactez la Maison de quartier.

Plus d'info :

Maison de quartier des Cités-Jardins
Avenue des Archiducs, 52
T. 02.672.27.33

Local « Le fer à cheval »

Place Joseph Wauters, 7
T. 02.733.02.67
lescitesjardins@wb1170.brussels

Op zoek naar vrijwilligers voor bijlessen

"Het enige wat het kind vraagt is dat wij het helpen om alleen te handelen." Maria Montessori.

Het team van het buurthuis zoekt vrijwilligers die de kinderen van de basisschool op maandag, dinsdag en donderdag van 16u tot 18u kunnen begeleiden bij het maken van hun huiswerk.

Als u één of twee keer per week beschikbaar bent buiten de schoolvakanties en graag een team van dynamische vrijwilligers wilt versterken, neem contact op met het buurthuis.

Voor meer informatie:

Buurthuis van de Tuinwijken
Aartshertogenlaan 52
T. 02.672.27.33

Lokaal "Het hoefijzer"

Joseph Wautersplein 7
T. 02.733.02.67
lescitesjardins@wb1170.brussels

Enseignement / Onderwijs

Portes ouvertes et séances d'information dans les écoles communales

Écoles maternelles

Cette année, une journée unique Portes ouvertes est organisée dans toutes les écoles maternelles le **lundi 10 février 2020**, de 8h30 à 14h.

Départ des visites :



Adresses et contacts : voir le dépliant

Écoles primaires

Chaque école organise une séance d'information pour inscriptions en 1^{ère} primaire, aux dates suivantes à 18h30 :



Les demandes de rendez-vous pour une inscription en 1^{ère} primaire se feront uniquement par téléphone, auprès de la direction de l'école, dès le mardi 3 mars 2020 à partir de 8h30.

Inauguration de l'école Les Coccinelles

Lors de la Journée Portes ouvertes ce lundi 10 février à 13h, l'école maternelle Les Coccinelles a le plaisir d'inviter ses voisins, les (futurs) parents d'élèves et les curieux à l'inauguration de ses deux nouvelles classes et de sa salle polyvalente.

Une belle occasion de découvrir ce nouvel aménagement de l'école de type passif, veillant à limiter la consommation en énergie, tout en favorisant la ventilation et un climat intérieur sain.

Opendeurdagen en infosessies in de gemeentescholen

Kleuterscholen

Eén enkele opendeurdag voor alle kleuterscholen: **maandag 10 februari 2020**, van 8u30 tot 14u.

Vertrek voor het bezoek aan:

Lagere scholen

Elke lagere school organiseert een inschrijvingsessie. Deze gaan door op volgende data op 18u30:

Vanaf dinsdag 3 maart 2020, 8u30 kunt u telefonisch afspreken met de directie voor een inschrijving in het eerste leerjaar.

Inhuldiging van de school Les Coccinelles

Tijdens de opendeurdag op maandag 10 februari om 13u nodigt de kleuterschool Les Coccinelles haar burens, (toekomstige) ouders en nieuwsgierigen uit voor de opening van haar twee nieuwe klaslokalen en de polyvalente zaal.

Kom zeker kijken naar deze nieuwe inrichting in passiefbouw: een lager energieverbruik met ventilatie om een gezond binnenklimaat te bevorderen.

Job étudiant / Studentenjob

Tu cherches un job étudiant ?

Si tu es intéressé à animer le temps libre des enfants, si tu souhaites les faire rêver et si tu as un bon contact avec eux, si tu es enthousiaste, dynamique et imaginaire, si tu es responsable et proactif, si tu as, de préférence, un brevet d'animation ou une expérience dans le domaine, si tu as plus de 18 ans...

la Commune recherche des animateurs pour les plaines de vacances : en juillet-août, travail en équipes dans les écoles communales, avec des enfants de 2 ans ½ à 12 ans (par groupes d'âges).

Prends contact avec le service de la Jeunesse afin de te procurer les informations pratiques et le formulaire de candidature ! Le recrutement commence début février...

D'autre part, le service Jeunesse recherche toujours des coordinateurs qualifiés pour les plaines de vacances. Prendre contact pour connaître le profil recherché et le descriptif de la fonction.

Service Jeunesse, allée Jacques Wiener, 1-3-5
T. 02.674.75.22 - jeunesse@wb1170.brussels

Enseignement / Onderwijs

Éducation à la nature

Depuis quelques années, les espaces extérieurs sont repensés dans les écoles communales de Watermael-Boitsfort. Différentes zones de jeux sont proposées aux enfants. Les équipes de l'extrascolaire poursuivent cette réflexion et mettent en place des projets soutenus par Bruxelles-Environnement.

Concrètement, dans une école, les auxiliaires d'éducation avaient fait réfléchir les enfants autour de la question de « rêver leurs zones dans la cour de récréation ». Une zone verte avait été évoquée par bon nombre d'entre eux. Ce souhait est à l'origine d'une collaboration des équipes scolaires et extrascolaires avec GoodPlanet et le service Plantation pour l'aménagement d'un espace vert mettant à l'honneur la biodiversité. Cette année, un projet de compost accompagné par l'Asbl Worms complète l'expérimentation quotidienne des enfants.

Dans une autre école maternelle, à travers le projet Apprendre dans la nature, l'équipe éducative, accompagnée par l'Asbl Tournesol-Zonnebloem, invite les enfants à se déployer dans la nature. L'observation des insectes, l'aménagement du potager, l'organisation de sorties à l'extérieur de l'école – dans une venelle, un parc ou dans les bois – sont des opportunités qui leur permettent aux enfants d'expérimenter la nature. En créant du lien entre eux les éducateurs et la nature elle-même, les enfants vont ensuite trouver du sens dans le respect de l'environnement.

Service de l'Accueil Temps Libre - extrascolaire
extrascolaire@wb1170.brussels - T. 02.674.75.27

Op zoek naar een studentenjob?

Als je graag animaties tijdens de vrije tijd van de kinderen organiseert, als je kinderen graag laat dromen en een goed contact met hen hebt, als je enthousiast, dynamisch en fantasierijk bent, als je verantwoordelijk en proactief bent, als je een diploma als animator kan voorleggen of ervaring hebt, als je ouder bent dan 18...

De gemeente is op zoek naar animatoren voor de vakantiepleinen: in juli en augustus wordt er in de gemeentescholen in teamverband gewerkt met kinderen van 2 ½ jaar tot 12 jaar (per leeftijdsgroep).

Voor meer inlichtingen en het aanvraagformulier kan je terecht bij de dienst Jeugd! De aanwerving start begin februari...

Anderzijds is de dienst Jeugd altijd op zoek naar gekwalificeerde coördinatoren voor de vakantiepleinen. Neem contact op met ons. Wij laten je weten welk profiel wij zoeken en wat de functieomschrijving is.

Dienst Jeugd, Jacques Wienerdreef, 1-3-5
T. 02.674.75.22 - jeugd@wb1170.brussels

COMMERCE FAMILIAL
PRODUITS LOCAUX

SYMBIOSE

MARCHÉ BIO EN VRAC

Fruits et légumes ▪ café ▪ pain ▪ pâtes ▪ lentilles
chocolat ▪ graines ▪ plantes aromatiques ▪ épices
fromage ▪ charcuterie ▪ boissons ▪ cosmétiques

Symbiose marché bio en vrac | Avenue des Saisons 82, 1050 Ixelles | Lundi - samedi 11h à 19h
Mardi : 11h à 18h

STAGES
POUR ENFANTS
DE 2,5 à 14 ans

Toboggan

Watermael-Boitsfort
Institut de l'Assomption
Jagersveld 5

Auderghem · Schaerbeek
Hoeilaart · Uccle
Wezembeek-Oppeem

Stages artistiques, sportifs, scientifiques, cuisine, découverte nature, équitation

INSRIPTIONS
www.tobogganasbl.be
02/731 11 96

Les stages sont agréés ONE et déductibles fiscalement

info.club

Natuureducatie

Sinds enkele jaren werden de buitenruimtes in de gemeentelijke scholen van Watermael-Bosvoorde heringericht en zijn er verschillende speelplaatsen aangelegd. De buitenschoolse teams zetten deze initiatieven voort alsook projecten die door Leefmilieu Brussel worden ondersteund.

Pedagogische assistenten in een school vroegen de kinderen om na te denken over het thema "dromen over jouw zones op de speelplaats". Veel kinderen hadden het over een groene zone. Deze wens ging in vervulling via een samenwerking tussen de school, de buitenschoolse teams, GoodPlanet en de dienst Beplantingen voor de ontwikkeling van een groene ruimte die de biodiversiteit respecteert. Dit jaar komt er naast het dagelijkse experiment van de kinderen ook een compost-project in samenwerking met de vzw Worms.

Via het project Leren in de Natuur, in samenwerking met de vzw Tournesol-Zonnebloem, nodigt het educatieve team de kinderen van een andere kleuterschool uit om de natuur in te trekken. Het observeren van insecten, het aanleggen van een moestuin, het organiseren van uitstapjes buiten de school - in een steegje, een park of in het bos - zijn mogelijkheden om de kinderen de natuur te laten beleven. Door een link te leggen tussen de opvoeders en de natuur zelf, begrijpen de kinderen wat respect voor het milieu inhoudt.

Dienst Vrije tijd - Buitenschoolse activiteiten
extrascolaire@wb1170.brussels - T. 02.674.75.27

PERMANENCE
OSTÉOPATHIQUE
BRUXELLES
XCI

+324 92 41 88 98

Pour toute urgence RDV dans la journée

Lundi - Vendredi 8h - 20h | Ch de Waterloo 628
Samedi 8h - 13h | 1050 Ixelles

RDV en ligne sur www.osteopathes-bruxelles.com
ou par téléphone

Votre enfant rencontre des difficultés scolaires ?

Quelles qu'elles soient, le coaching scolaire permet :

- d'améliorer l'autonomie de l'élève pour optimiser son apprentissage
- d'agir sur la motivation & la confiance en soi

Nous vous proposons un suivi en séances individuelles ou en groupe.

Nous organisons des ateliers thématiques :

- Apprendre à apprendre - pour les 10-13 ans
- Apprendre à comprendre - pour les 13-16 ans
- Se préparer au CEB, au CE1D, au CESS - en fonction du niveau d'études
- Blocus assisté - pour les élèves du supérieur
- J'améliore ma confiance en soi -
- Gestion des émotions - 8-12 ans

Pour de plus amples informations, contactez-nous !

Ed où se trouve une volonté, il existe un chemin.

Open Yourself
Avenue Léopold Wiener 85
1170 Bruxelles
0470/49.51.51
info@openyourself.biz
www.openyourself.be
www.facebook.com/openyourselfto

vélos 02 672 16 98

PIPETTE

vente, réparation, pièces détachées
vélos de remplacement, monocycles

rue de l'hospice communal 47 • 1170 watermael-boitsfort

Ouvert de 9h30 à 13h et de 14h à 18h30 - Samedi non stop jusqu'à 17h - Fermé dimanche et lundi

Service des Gardiens de la paix et des Amendes administratives

En novembre 2018, avec l'aide de Laurence Roy, le service des Gardiens de la paix a vu le jour aux côtés du service des Amendes administratives dont elle est également la coordinatrice. Cela a été un agréable défi pour elle de s'occuper de son lancement. Focus sur le service qui assure le bien-être et la prévention dans la commune.

Quelles sont les missions des gardiens de la paix ?

Leur première mission est la visibilité afin d'assurer une présence rassurante dans les rues de la commune. D'autres missions s'ajoutent à celle-ci, comme la prévention contre la criminalité, les vols, les cambriolages, ou la sécurisation des événements communaux comme les brocantes par exemple. Trois agents composent ce service. Au début, il n'y avait pas de gardiens de la paix sur la commune et leur rôle était à inventer mais aujourd'hui les riverains reconnaissent leur travail et sont rassurés par leur présence.

Quel est le quotidien de ces agents ?

Ils sont chargés de suivre un planning leur indiquant les zones à sillonner. Ils ont des parcours prédéfinis dont les zones commerçantes de la commune. Ils informent les riverains avec qui ils tissent un lien social. On les considère comme les oreilles et les yeux de la commune. Ils sont également en étroite relation avec la police.

Quel est le suivi des informations relayées sur le terrain ?

Il faut savoir que leur pouvoir d'observation se limite à la voie publique. Lorsqu'une intervention est nécessaire, ils ont pour consigne d'appeler le commissariat de police. Ils sont également amenés à aider les personnes sans-abri en les redirigeant vers un centre de jour ou/et en vérifiant qu'ils ne nécessitent pas d'aide médicale urgente.

Quelles sont les missions du service des Amendes administratives ?

Au sein du service, il y a trois agents constatateurs qui parcourent la commune pour s'assurer du respect du règlement général de police. Ils ont une double casquette : la « répression » mais surtout la prévention..

Dans le cas d'une infraction, ils ont la possibilité de dresser un constat qui aboutira ou non à une amende administrative. La Commune privilégie l'approche préventive et c'est ainsi que des avertissements sont envoyés aux habitants avant la sanction. Exception : les infractions liées au stationnement sont directement punies. Mais il y a toujours un délai d'adaptation de signalisation qui est donné dans le cas des travaux, par exemple.

Quels sont les infractions les plus fréquentes ?

En premier lieu, ce sont les stationnements sauvages, ensuite viennent les actes de malpropreté et enfin les plaintes liées aux canins. Pour donner quelques exemples du quotidien : le stationnement en double file, les sacs-poubelle sortis trop tôt, les déjections canines, les dépôts clandestins autour des bulles à verre et bulles à vêtements...

Dans le cadre des contestations, l'argument « j'en avais que pour quelques minutes » est le plus fréquent dans le cas d'infraction en matière de stationnement. Ces « quelques minutes » peuvent causer une situation de danger pour d'autres usagers si cela implique, comme c'est souvent le cas, le blocage du passage d'un camion d'intervention (pompiers, ambulance).

Pourquoi est-il important de respecter le règlement ?

C'est pour le bien-être de tous. C'est une série de bons gestes qui requièrent du bon sens qui améliore la vie en société et notre service est là pour veiller à cela. Le but premier est d'éviter tous les dangers, c'est une question de prévention au quotidien. Il est important de respecter les règles mais pas de manière rigide. D'ailleurs, chaque agent constatateur a son pouvoir d'appréciation, ça reste des êtres humains et leur

sensibilité entre en compte. Par exemple, ils peuvent aller sonner à la porte d'un habitant s'ils voient que sa poubelle est sortie trop tôt au lieu d'envoyer un avertissement.

Force est de constater que la présence de nos agents sur la Commune constitue un regard bienveillant et un retour constant plus rapide d'éventuelles problématiques sociales ou fonctionnelles.

Leur rôle est d'aussi renforcer le dialogue, le lien social pour que chacune et chacun puissent se sentir bien dans la commune.



Diensten Gemeenschapswachten en Administratieve Sancties

In november 2018 werd naast de dienst Administratieve Sancties de dienst Gemeenschapswachten opgericht. Dit gebeurde dankzij de hulp van Laurence Roy die beide diensten onder haar coördinatie heeft. We richten even de schijnwerpers op deze dienst die zorgt voor welzijn en preventie in de gemeente.

Wat zijn de missies van de gemeenschapswachten?

Hun eerste missie is zichtbaarheid om een geruststellende aanwezigheid in de straten van de gemeente te verzekeren. Daar komen nog andere missies bij, zoals het voorkomen van criminaliteit, diefstal, inbraken of de beveiliging van evenementen die de gemeente organiseert, zoals bijvoorbeeld rommelmarkten. In het begin waren er geen gemeenschapswachten in de gemeente en moest hun rol nog worden uitgevonden, maar vandaag erkennen de bewoners niet enkel hun werk maar worden ze bovendien gerustgesteld door hun aanwezigheid.

Hoe ziet hun dagelijkse routine eruit?

Ze moeten een planning volgen die aangeeft welke gebieden moeten worden doorkruist. Ze hebben vooraf gedefinieerde routes en handelscentra aan te doen. Daarnaast informeren ze ook de buurtbewoners met wie ze een sociale band opbouwen. Zij worden beschouwd als de oren en de ogen van de gemeente. Ze staan ook in nauw contact met de politie.

Wat gebeurt er met de informatie die ze op het terrein verkrijgen?

Het is belangrijk om te weten dat hun waarnemingsvermogen beperkt blijft tot de openbare weg. Wanneer een interventie nodig is, moeten ze het politiebureau bellen. Daklozen kunnen ze doorsturen naar een dagcentrum en/of controleren of ze geen dringende medische hulp nodig hebben.

Wat zijn de missies van de dienst Administratieve Sancties?

Op deze dienst werken drie agenten die bevoegd zijn tot vaststelling van inbreuken en die de gemeente doorkruisen om zeker te stellen dat het politiereglement wordt nageleefd. Zij dragen twee petjes: dat van de repressie maar vooral dat van de preventie... Indien zij een overtreding vaststellen dan kunnen zij een vaststelling opstellen die al dan niet tot een administratieve boete leidt. De gemeente geeft de voorkeur aan preventie en daarom ontvangen de bewoners eerst een waarschuwing en pas daarna een sanctie. Er geldt wel één uitzondering en dat zijn de parkeerovertradingen. Die worden direct beboet. Er is wel steeds een aanpassingsperiode ingelast, bv voor de borden die bij de uitvoering van werken worden geplaatst.

Wat zijn de meest frequente overtradingen?

Op nummer één komt het wildparkeeren, gevolgd door allerhande vormen

van vervuiling en tot slot klachten over honden. Hier volgen enkele voorbeelden uit het dagelijks leven: in dubbele rij parkeren, vuilzakken die te vroeg worden buitengezet, hondenuitwerpselen, sluijkstorten rond glasbollen en kledingcontainers...

Qua betwistingen komt het argument « het was maar voor enkele minuutjes » het meest voor bij parkeerovertradingen. Deze "enkele minuutjes" kunnen leiden tot een gevaarlijke situatie voor andere weggebruikers als dat - zoals dikwijls - betekent, dat de doorgang voor een interventievoertuig (brandweer, ziekenwagen) belemmerd is.

Waarom is het zo belangrijk dat het reglement nageleefd wordt?

Dat is in het belang van ieders welzijn. Het gaat om een opeenvolging van juiste handelingen gebaseerd op gezond verstand, die het leven in de samenleving verbetert. Dat is precies waarover onze afdeling waakt. Als eerste willen wij alle gevaren vermijden, het is een kwestie van preventie op dagelijkse basis. Regels moeten worden gerespecteerd, maar niet op een strakke manier. Bovendien heeft elke vaststellende ambtenaar zijn of haar eigen beoordelingsvermogen. Het blijven mensen en er wordt rekening gehouden met hun gevoeligheden. Zo kunnen ze bijvoorbeeld aan de deur gaan bellen als ze zien dat de vuilnis te vroeg werd buiten gezet in plaats van direct een waarschuwing te sturen.

Er moet worden gezegd dat de aanwezigheid van onze agenten in de gemeente een welwillende uitstraling heeft en een constante, snellere feedback van mogelijke sociale of functionele problemen oplevert.

Hun rol omvat ook het versterken van de dialoog en de sociale banden zodat iedereen zich goed voelt in de gemeente.



Quelques bonnes raisons d'utiliser une aide-ménagère Aaxe Titres-Services

- Vivre dans un intérieur toujours propre et accueillant
- Disposer de son linge repassé et facile à ranger
- Notre société a la volonté d'être reconnue comme l'une des meilleures entreprises de titres-services du pays
- Faible coût horaire et déduction fiscale partielle
- Une plus grande disponibilité pour ses proches
- La sérénité de toujours pouvoir compter sur la même personne

02 770 70 68
www.aaxe.be

Aaxe TITRES-SERVICES

Votre aide-ménagère dans le grand Bruxelles

VENDRE - LOUER - ACHETER ?

Watermael-Boitsfort

REAL LAB

Habitant votre commune, Xavier est l'agent immobilier que vous devez rencontrer !



+32 479 422 396
xavier@real-lab.com

Transition / Transitie

Des achats au service d'une transition écologique, éthique et solidaire

Les achats de la Commune sont réalisés via des appels d'offres soumis à la réglementation des marchés publics. Que cela soit pour des travaux, des fournitures de bureau, de l'énergie, des véhicules de service ou des boissons offertes lors d'événements publics, ces achats sont nombreux et diversifiés !

Depuis plusieurs années déjà, Watermael-Boitsfort est engagée dans une démarche prenant en compte les critères écologiques, éthiques et solidaires à travers plusieurs dispositifs : l'Agenda 21, la Commune du Commerce Équitable, les Entreprises écodynamiques, le Plan d'Action Énergie Durable, la Charte de la personne handicapée, le Plan Diversité, All Genders Welcome, la Charte pour des événements durables, la centrale de marché pour la fourniture d'énergie 100 % verte, le concours Bâtiments Exemplaires... Au niveau régional, différentes réglementations imposent aux administrations et communes de tenir compte d'exigences environnementales, et les invitent à intégrer des clauses sociales dans leurs cahiers des charges.



Pour mener à bien cette transition écologique, éthique et solidaire (y compris avec les pays du Sud), la Commune a décidé d'aller plus loin et de se doter d'une méthode permettant de :

- réduire l'impact des achats publics sur l'environnement, via l'introduction de critères écologiques ;
- intégrer la notion de travail digne et de commerce équitable par l'insertion de clauses sociales ;
- promouvoir la formation et l'insertion professionnelles, l'économie sociale et solidaire en faisant appel aux acteurs du secteur ;
- favoriser l'accès des PME aux marchés publics.

Et bien sûr, avant tout nouvel achat, une analyse des besoins en travaux, fournitures et services sera effectuée pour utiliser les ressources et équipements déjà existants !

Aankopen die kaderen binnen een ecologische, ethische en solidaire transitie

De gemeente verricht haar aankopen via aanbestedingen die onderworpen zijn aan de regelgeving inzake overheidsopdrachten. Of het nu gaat om werken, kantoorbenodigdheden, energie, dienstwagens of drankjes die op openbare evenementen worden aangeboden, de aankopen zijn talrijk en uiteenlopend!

Sinds enkele jaren zet Watermaal-Bosvoorde zich in voor een aanpak die rekening houdt met ecologische, ethische en solidariteitscriteria door middel van verschillende maatregelen: Agenda 21, fairtradehandel, de Ecodynamische Bedrijven, het Actieplan voor Duurzame Energie, het Handvest voor personen met een handicap, het Diversiteitsplan, All Genders Welcome, het Handvest voor Duurzame Evenementen, de opdrachtcentrale voor een 100% groene energievoorziening, de wedstrijd Voorbeeld-gebouwen... Op gewestelijk niveau verplichten verschillende reglementen de besturen en gemeenten om rekening te houden met milieueisen en nodigen ze uit om sociale clausules op te nemen in hun lastenboek.



In het kader van deze ecologische, ethische en solidaire transitie (ook met de landen van het Zuiden), heeft de gemeente besloten om verder te gaan en een methode te hanteren om:

- het effect van overheidsopdrachten op het milieu te verminderen door de invoering van milieucriteria;
- het begrip "waardig werk" en "eerlijke handel" te integreren door het opnemen van sociale clausules;
- de opleiding en de professionele integratie, de sociale en solidaire economie te bevorderen door een beroep te doen op de actoren van de sector;
- de toegang tot overheidsopdrachten voor kmo's te bevorderen.

En alvorens tot een nieuwe aankoop over te gaan, zal er een analyse van de behoeften aan werken, leveringen en diensten worden uitgevoerd zodat men eerst de bestaande middelen en voorzieningen gebruikt!

podova

Quand le pied va, tout va !

Le centre de podologie vous propose ses services de

- ◆ podologie
- ◆ orthonyxie
- ◆ orthoplastie

Protection et soin pour les pieds

Gamme de produits : Gehwol et Akiléine

Le centre vous propose également ses services de bien-être

- ◆ massage Zen & Jen
- ◆ réflexologie plantaire
- ◆ shiatsu et massage assis

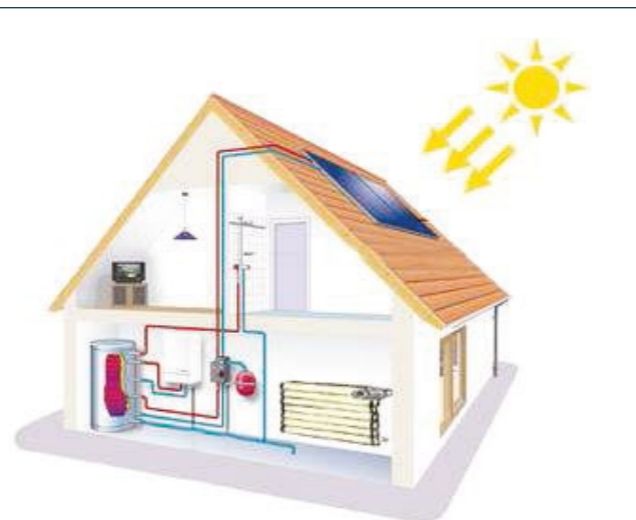
Consultations sur rendez-vous !
(au centre ou à domicile)

Rue du Roitelet 1 à 1170 Bruxelles (Place Keym)

02/452.22.64

0470/47.17.02

podovasprl@hotmail.com



ENTREPRISE DE CHAUFFAGE CENTRAL

Installation – entretien – dépannage
Gaz – mazout – panneaux solaires
Analyse, conseils et devis gratuits
Réception PEB et diagnostic agréé IBGE



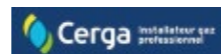
DELTA SOLUTION

Chauffagiste agréée

0477/ 280.052

info@deltasolution.be

www.deltasolution.be



Sport / Sporten

« Je cours pour ma forme »,
tu nous accompagnes ?

Je cours pour ma forme est un programme d'initiation à la course à pied proposé par l'Asbl Sport et Santé. Hommes, femmes, jeunes, adultes ou seniors : tout le monde est le bienvenu. Les sessions s'adressent aux personnes peu ou pas sportives souhaitant reprendre ou démarrer une activité physique alliant la santé et la convivialité.



C'est un programme de 12 semaines sans esprit de compétition et encadré par un animateur formé.

Informations pratiques :

Les activités démarrent le lundi 9 mars 2020.

1^{ère} session à 18h : programme 0-5 km

2^{ème} session à 19h : programme 5-10 km

Rendez-vous à la buvette du Parc Sportif des 3 Tilleuls (avenue des Nymphes, 1a).

Prix : 30 € pour les habitants de la commune, pour les 12 semaines d'initiation.

Inscriptions (dès le 15 février) et plus d'informations : www.jecourspourmaforme.com

Service des Sports, Place Antoine Gilson, 6
T. 02.674.74.72, sports@wb1170.brussels

'Ik loop',
doe je mee?

Je cours pour ma forme is een eerste kennismaking met hardlopen, voorgesteld door de vzw Sport et Santé. Mannen, vrouwen, jongeren, volwassenen of senioren: iedereen is welkom. De sessies richten zich tot mensen met weinig of geen sportervaring die een fysieke activiteit willen hervatten of starten met een combinatie van gezondheid en gezelligheid.

Dat is een programma van 12 weken zonder competitiedrang en onder begeleiding van een gevormde coach.

Praktische informatie:

De activiteiten beginnen op maandag 9 maart 2020.

1^{ère} sessie te 18u: programma 0-5 km

2^{ème} sessie te 19u: programma 5-10 km

Afspraak Buvette van de Sportwarande van de drie Linden (Nimfenlaan, 1a).

Prijs: 30 € voor de inwoners van de gemeente, voor de 12 weken.

Inschrijvingen (vanaf 15 februari) en meer informatie: www.jecourspourmaforme.com

Dienst Sport, Antoine Gilsonplein, 6
T. 02.674.74.72, sports@wb1170.brussels

Seniors / Senioren

Voyages Seniors

Pour 2020, voici le programme de l'Asbl Vivre à Watermael-Boitsfort :

- **31.03.2020** : une journée à la découverte de Lier : visite du Jardin d'hiver des Ursulines ; visite guidée du Béguinage...
Prix : 87,00 € par personne (déjeuner compris)
- **du 26.05 au 28.05.20120** : découverte de Provins, cité médiévale en Seine-et-Marne, inscrite au Patrimoine Mondial de l'Humanité par l'Unesco, avec une visite de la Roseraie, de la Grange aux Dîmes, du Château de Vaux-Le-Vicomte...
Prix : 645,00 € par personne (hébergement, pension complète, visites...)
- **du 16.10 au 20.10.2020** : croisière sur le Rhin à bord du MS Symphonie. Voyage à travers de sublimes paysages, qui vous mènera jusqu'à Coblenz et Rüdesheim, connue pour son vignoble et ses guinguettes.
Prix : 820,00 € prix par personne (sur base d'une cabine double)

Plus d'info et inscriptions :

Vivre à Watermael-Boitsfort
T. 02.673.25.00 - vivrewb@wb1170.brussels

Hieronder het programma 2020 van de vzw Leven in Watermaal-Bosvoorde:

- **31.03.2020**: Daguitstap naar Lier met bezoek aan de Wintertuin van de Ursulinen, rondleiding in het Begijnhof...
Prijs: 87,00 € per persoon (lunch inbegrepen)
- **vanaf 26.05 tot 28.05.2020**: ontdekking van Provins, een middeleeuwse stad in Seine-et-Marne, geklasseerd als werelderfgoed door de UNESCO, met een bezoek aan de Roseraie, de Grange aux Dîmes, Château de Vaux-Le-Vicomte...
Prijs: 645,00 € per persoon (overnachting, volpension, bezoeken...)
- **vanaf 16.10 tot 20.10.2020**: cruise op de Rijn aan boord van de MS Symphony. Reis door sublieme landschappen, die u naar Koblenz en Rüdesheim brengen, bekend om zijn wijngaarden en guinguettes.
Prijs: 820,00 € prijs per persoon (op basis van een tweepersoonshut)

Inlichtingen en inschrijvingen bij:

Vzw Leven in Watermaal-Bosvoorde
T. 02.673.25.00 - vivrewb@wb1170.brussels



Croisière sur le Rhin / Cruise op de Rijn



Découverte de Lier / Ontdekking van Lier



Découverte de Provins / Ontdekking van Provins

VIAGER

PROPRIETAIRES... VENDEZ RAPIDEMENT
VOTRE IMMEUBLE OU CAPITAL

EN VIAGER SANS AUCUN FRAIS

RENTE MAXIMUM

INDEXÉE SANS IMPÔT

BOUQUET ÉLEVÉ

BROCHURE ET ESTIMATION GRATUITES SUR DEMANDE



RUE SOLLEVELD, 2 - 1200 BRUXELLES

viagerim.jacobs@gmail.com

TEL : **02/ 762.35.17**

BON -3€

pour tout achat de minimum **30€** dans votre

Tom & Co Relais

Rue du Relais 57/61,
1050 Ixelles
Tél : 02/675.36.21

* Uniquement valable au Tom&Co Relais. Sur présentation de ce bon.
Non cumulable avec d'autres actions. Valable jusqu'au 15 mars 2020.
Éditeur responsable : Georges Sarikas

Brocante du Noyer

Les spécialistes du Vide Maison
Suites successions, départ home ou autres



02 736 68 98

info@brocantedunoyer.com
www.brocantedunoyer.com

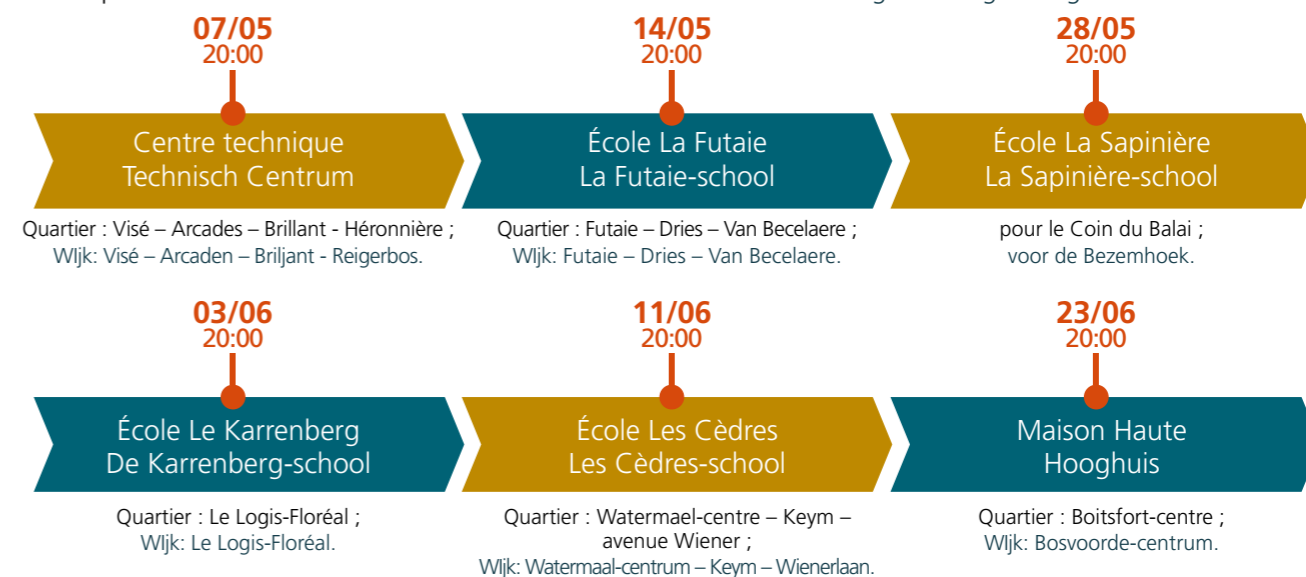
Lundi au samedi 10h à 19h
65 rue du Noyer à 1000 Bruxelles
1000 m² d'exposition
Travail soigné, lift extérieur

Participation / Participatie

Réunions de quartier :
à la rencontre
des habitants

Le Collège des bourgmestre et échevins invite les habitants à une soirée autour de la vie de quartier. Participer à ce type de réunion, c'est rencontrer ses voisins, échanger et développer des idées, réagir face à un projet... Après une brève présentation des projets (futurs et en cours) et des réalisations récentes, la parole est donnée aux habitants pour des échanges constructifs.

Dates des prochaines réunions :



Si vous désirez qu'un point particulier soit débattu, contactez le service de l'Information.

Service de l'Information
Antoine Place Gilson 1,
T. 02.674.75.16, information@wb1170.brussels

Participatievergaderingen:
ontmoeting
met de inwoners

Het College van Burgemeester en Schepenen nodigt de bewoners van de gemeente uit om een avondje over hun leven in hun wijk te praten. Bij dit soort ontmoetingen maak je kennis met je burens, worden er ideeën uitgewisseld en ontwikkeld, kan je reageren op een project... Na een korte presentatie van de (toekomstige en huidige) projecten en de recente realisaties wordt het woord gegeven aan de bewoners voor constructieve uitwisselingen.

Data van de volgende vergaderingen:

Wenst u een specifiek onderwerp aan te kaarten, neem dan contact op met onze dienst Informatie.

Dienst Informatie
Antoine Gilsonplein 1,
T. 02.674.75.16, informatie@wb1170.brussels

Urbanisme / Stedenbouw

Service de l'Urbanisme :
nouvel horaire

Depuis janvier, les horaires d'ouverture au public du service de l'Urbanisme ont changé :

- lundi, de 9h à 11h30 ;
- jeudi, de 14h à 16h30.

Pour la mise à disposition de dossiers dans le cadre d'enquêtes publiques, le service est également ouvert tous les matins de 9h à 11h30.

Une permanence est organisée le lundi de 17h30 à 20h pour les enquêtes publiques et les dossiers de demande de permis d'urbanisme.

Dienst Stedenbouw:
nieuwe uurregeling

Sinds januari zijn de openingstijden van de dienst Stedenbouw veranderd:

- Maandag, van 9u tot 11u30;
- Donderdag, van 14u tot 16u30.

De dossiers voor openbare onderzoeken kunnen elke ochtend tussen 9u en 11u30 uur worden geraadpleegd. Op maandag is er een permanentie van 17u30 tot 20u uur voor openbare onderzoeken en voor dossiers met aanvragen voor bouwvergunningen.

Senior / Senioren

Conseil Consultatif des Aînés : appel à candidatures

Voilà bientôt 6 ans que le Conseil Consultatif Communal des Aînés (CCCA) a été créé afin d'aider la Commune à mieux cerner les problèmes des seniors et à proposer des solutions. Nous tenons à remercier chaleureusement les membres actuels du CCCA, qui ont brillamment rempli leur mandat.

Ils ont contribué, par exemple, à la publication d'un guide des aînés, à l'organisation de cours d'informatique, de plusieurs conférences (les droits de succession, le droit de mourir dans la dignité, l'apprentissage de la lecture sur les lèvres, la maladie d'Alzheimer, l'alimentation saine, vieillir en beauté, etc.), à la mise en place de Tables de paroles, ... Un travail impressionnant en 6 ans seulement d'existence !

Leur mandat renouvelable arrive aujourd'hui à terme. Un nouveau CCCA sera donc désigné au printemps, pour cinq ans ! Intéressé(e) ? Envoyez votre candidature avant le 24 février ! Conditions : avoir plus de 60 ans, être domicilié(e) dans la commune, jouir de vos droits civils et politiques et ne pas être titulaire d'un mandat politique.

L'objectif consiste à désigner 10 à 15 personnes en vue d'assurer une représentation équilibrée des quartiers et un équilibre hommes/femmes.

La participation au CCCA représente en moyenne un investissement d'une matinée par mois. La possession d'un ordinateur et d'une adresse courriel est indispensable.

Vous pouvez obtenir le formulaire de candidature, le règlement du CCCA et les rapports d'activités au 02.674.75.16 ou information@wb1170.brussels ou sur le site web rubrique « ccca ».



Neem deel aan de Adviesraad voor Senioren

De Gemeentelijk Adviesraad voor Senioren (GAVS) bestaat bijna 6 jaar. Deze raad werd opgericht teneinde beter de problemen van de senioren te begrijpen en er de meest geschikte oplossing voor te vinden.

Wij wensen de huidige leden van de GAVS hartelijk te danken voor de fantastische invulling van hun mandaten.

Zij hebben bijgedragen onder andere tot de publicatie van een gids voor senioren, de organisatie van informaticalessen als ook van conferenties (successierechten, het recht op een waardig einde leven, leren liplezen, de ziekte van Alzheimer, gezonde voeding, enz.)... Een indrukwekkende lijst van werken in slechts zes jaar tijd!

Hun hernieuwbaar mandaat komt nu aan zijn einde. In de lente wordt er een nieuwe GAVS voor vijf jaar herkozen ! Zou u graag van de partij zijn? Dien dan voor 24 februari uw kandidatuur in ! Voorwaarden: ouder dan 60 jaar zijn, in de gemeente gedomicilieerd zijn, over uw burgerlijke en politieke rechten beschikken en geen politiek mandaat uitoefenen.

Er zouden 10 tot 15 personen gekozen worden om een evenwichtige vertegenwoordiging van de wijken en een man-vrouw-evenwicht te garanderen.

Deelnemen aan de GAVS neemt gemiddeld een voormiddag per maand in beslag. Het is essentieel om een pc te hebben alsook een emailadres.

Het formulier om uw kandidatuur in te dienen, het reglement van de GAVS en de activiteit verslagen kunt u verkrijgen op 02.674.75.16, information@wb1170.brussels of op de website > gavs.

Diversité / Diversiteit

All Genders Welcome

La commune soutient et relaie la campagne « All Genders Welcome ». Tous les amours sont les bienvenus à Watermael-Boitsfort !

La campagne « All Genders Welcome » est un projet de sensibilisation aux thématiques LGBTQI+, mené par la RainbowHouse avec les communes et CPAS de Bruxelles.

www.rainbowhouse.be



De Gemeente ondersteunt en geeft de campagne "All Genders Welcome" door. Alle liefdes zijn welkom in Watermaal-Bosvoorde. De campagne "All Genders Welcome" is een sensibiliseringsproject rond LGBTQI+, uitgevoerd door het RainbowHouse in samenwerking met de Brusselse gemeenten en de OCMW's.

www.rainbowhouse.be

**all Genders
Welcome**

Santé / Gezondheid

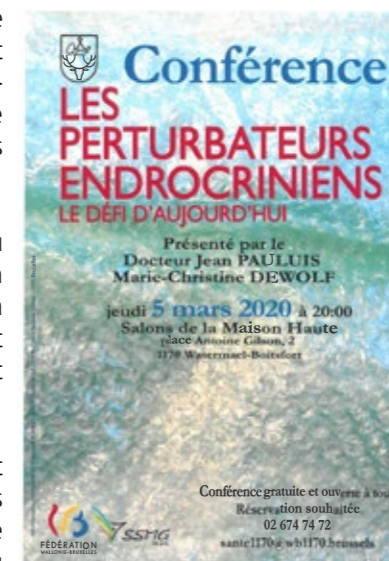
Conférence sur les perturbateurs endocriniens

Le Comité de la Santé¹ et le Service de la Santé de Watermael-Boitsfort vous invitent le jeudi 5 mars à 20h à une conférence interactive « **Les perturbateurs endocriniens, le défi d'aujourd'hui** », présentée par le Docteur Jean Pauluis, spécialiste en santé environnementale et Marie-Christine Dewolf, responsable du service de Vigilance Sanitaire au sein de la province du Hainaut.

Selon l'OMS (Organisation Mondiale de la santé), un perturbateur endocrinien est une substance chimique qui peut interférer avec le fonctionnement du système hormonal et induire des effets néfastes sur un individu ou sur ses descendants.

À l'aide de votre smartphone, tout au long de leur exposé, vous aurez l'occasion de poser vos questions. Des questions à choix multiples vous seront également posées et les résultats du public seront affichés sous forme d'histogramme.

Cette conférence, donnée en français, est gratuite et ouverte à tous. Inscrivez-vous dès à présent par courriel au service de la Santé sante@wb1170.brussels ou au 02.674.74.72.



LES ORATEURS ABORDERONT LES DÉFIS POSÉS PAR LES PERTURBATEURS ENDOCRINIENS :

- latence entre les expositions et les effets;
- âge au moment de l'exposition et fenêtre de susceptibilité;
- toxicité à faible dose;
- effets épigénétiques transgénérationnels;
- substances recensées/suspectées;
- importance des mélanges et effets cocktails;

Ensuite, ils expliqueront le coût économique, les sources de perturbateurs endocriniens et les actions qui peuvent être mises en œuvre pour limiter notre exposition.

Enfin, un questionnaire interactif sera proposé aux participants.

¹ Le Comité de la Santé de Watermael-Boitsfort est principalement constitué de professionnels de la santé actifs à Watermael-Boitsfort ainsi que de personnes qui par leur expertise ou leur implication servent de relais vers certaines tranches de la population. Il relaie certaines problématiques de terrain, remet des avis et incite des initiatives dans le domaine de la santé.

Conferentie over hormoonontregelende stoffen

Het Gezondheidscomité¹ en de dienst Gezondheid van Watermaal-Bosvoorde nodigen u op donderdag 5 maart om 20 uur uit voor de interactieve conferentie '**Hormoonontregelende stoffen, de uitdaging van vandaag**', voorgesteld door Dokter Jean Pauluis, specialist milieugezondheid en Marie-Christine Dewolf, hoofd van de Dienst voor Gezondheidsbewaking in de provincie Henegouwen.

Volgens de WHO (Wereldgezondheidsorganisatie) is een hormoonontregelaar een chemische stof die de hormoonhuishouding kan verstoren en schadelijke effecten kan hebben op een individu of zijn nakomelingen.

Met behulp van uw smartphone heeft u gedurende de hele presentatie de mogelijkheid om vragen te stellen. Er worden ook meerkeuzevragen gesteld en de resultaten van het publiek worden weergegeven in de vorm van een histogram.

Deze conferentie, die in het Frans wordt gegeven, is gratis en iedereen is welkom. Schrijf u nu in per e-mail bij de Gezondheidsdienst gezondheid@wb1170.brussels

of door te bellen naar 02.674.74.72.

DE SPREKERS ZULLEN DIEPER INGAAN OP DE UITDAGINGEN DIE DE HORMOONONTREGELAARS MET ZICH MEEBRENGEN:

- latentie tussen blootstellingen en uitwerkingen;
- leeftijd op het moment van de blootstelling en gevoeligheidsvenster;
- lage dosis toxiciteit;
- transgenerationale epigenetische uitwerkingen;
- vermoedelijke/bevestigde aanwezigheid van stoffen;
- effecten van mengsels en cocktail-effecten;

Vervolgens zullen ze de economische kosten, de bronnen van hormoonontregelaars en de maatregelen die genomen kunnen worden om onze blootstelling te beperken, toelichten.

Tot slot zal een interactieve vragenlijst worden voorgesteld aan de deelnemers.

¹ Het Gezondheidscomité van Watermaal-Bosvoorde bestaat voornamelijk uit gezondheidswerkers die actief zijn in Watermaal-Bosvoorde, maar ook uit mensen die door hun expertise of betrokkenheid fungeren als een doorgeefluik naar bepaalde delen van de bevolking. Het comité meldt bepaalde problemen op het terrein, geeft advies en stimuleert initiatieven op het gebied van gezondheid.

Un budget 2020 équilibré malgré un contexte difficile

Cette année, comme pour l'ensemble des communes bruxelloises, les perspectives pour Watermael-Boitsfort ne sont guère réjouissantes à cause d'un environnement financier peu favorable. Une gestion dynamique et rigoureuse reste, encore et toujours, le meilleur atout pour faire face à cette situation.

La Commune a pu dégager des moyens pour la mise en œuvre des axes importants de la vie communale pour tous les habitantes et habitants, notamment par la diminution de certaines taxes et redevances locales (mariages, enterrements, documents administratifs...), par la revalorisation de la carrière des agents communaux des niveaux barémiques les plus bas, par un soutien substantiel de la politique du CPAS, par le financement de la crèche Archiducs, par la mise en place d'une communication renforcée, par la création et la mise à disposition d'un budget participatif, par l'introduction de l'immersion dans les écoles, ainsi que par le renforcement des services de la Vie économique et des Travaux publics. Tout ceci, en continuant à rechercher les subsides à tous les niveaux de pouvoir et en poursuivant la diminution de la charge de la dette.

Budget communal ordinaire : des recettes et des dépenses

Le budget 2020 a été arrêté par le Conseil communal en séance du 17 décembre dernier et présente un boni de 74.963 € au service ordinaire. Le tableau ci-dessous reprend les recettes et les dépenses des années 2016 à 2020.

ANNÉE	COMPTE 2016	COMPTE 2017	COMPTE 2018	COMPTE 2019	COMPTE 2020
RECETTES	49.886.393	50.271.766	49.794.290	50.713.100	52.382.857
TRANSFERTS	3.311.335	3.326.080	44.937.949	46.360.134	47.950.486
PRESTATIONS	45.450.054	44.404.636	2.902.109	3.153.227	3.226.532
DETTE	1.225.004	2.541.0550	1.954.232	1.199.739	1.205.839
PRÉLÈVEMENTS				316.213	108.394
DÉPENSES	44.496.939	47.204.172	46.969.288	50.940.548	52.416.288
PERSONNEL	23.749.862	24.746.549	25.543.217	27.121.607	28.133.234
FONCTIONNEMENT	3.899.764	3.756.605	3.880.401	4.776.573	4.712.041
TRANSFERTS	14.409.042	15.951.273	15.300.040	16.716.996	17.331.712
DETTE	2.392.261	2.383.909	2.245.629	2.325.372	2.239.301
PRÉLÈVEMENTS	46.010	365.836	196.134		
SOLDE	5.389.455	3.067.595	2.628.868	88.765	74.963

Pour rappel, les recettes peuvent être de trois types :

- les recettes de transfert versées par la région bruxelloise et le fédéral : dotation générale, taxes additionnelles au pré-compte immobilier et à l'impôt des personnes physiques, divers subsides de fonctionnement ;
- les revenus générés par les prestations de services communaux et par la gestion des biens communaux : cérémonies de mariage, locations d'immeubles ou de terrains communaux, prêts de livres, cartes de riverain... ;
- les recettes de dette, constituées d'intérêts perçus sur les capitaux placés, de participation aux bénéfices d'entreprises publiques (Sibelga, Elia...).

Les dépenses peuvent être de quatre types :

- les dépenses de personnel pour 363 employés et les enseignants, soit un peu plus de la moitié du budget communal annuel ;
- les dépenses de fonctionnement qui vont de pair avec le poste précédent et permettent de couvrir l'activité courante des services communaux ;
- les dépenses de transfert destinées à certains organismes com-

munaux ou intercommunaux tels que le CPAS, la zone de police, les Asbl (La Vénierie, le Parc Sportif des Trois Tilleuls...);

- les dépenses de dette qui servent au paiement des charges en intérêts et amortissements des emprunts contractés par la Commune.

Budget communal extraordinaire : les investissements

Au budget extraordinaire, la Commune prévoit d'investir pour un montant de 12,7 millions € en 2020, dont une partie sera financée par des subsides à raison de 3,3 millions € et une autre sur fonds propre pour un montant de 9,4 millions €.

Au vu de l'état des réserves financières de la Commune, il n'y aura pas de nouveaux emprunts en 2020. Parmi les investissements significatifs, il y a lieu de mentionner la rénovation des voiries, des infrastructures sportives, des écoles, des crèches et des académies.

Een begroting 2020 in evenwicht ondanks een moeilijke context

Omwille van het ongunstige financiële klimaat ziet het er dit jaar voor Watermaal-Bosvoorde - net zoals voor alle Brusselse gemeenten - niet erg goed uit. Een dynamische en strenge aanpak blijft het beste middel om deze zorgwekkende situatie het hoofd te bieden.

De gemeente heeft middelen kunnen vrijmaken voor de uitvoering van belangrijke acties ten voordele van alle inwoners, met name door bepaalde lokale belastingen en heffingen te verminderen (huwelijken, begrafenissen, administratieve documenten, enz.), door de opwaardering van de laagste loonschalen van de gemeentelijke medewerkers, door een substantiële ondersteuning van het OCMW-beleid en door de financiering van het kinderdagverblijf *Archiducs*, door een versterkte communicatie, door het opstellen en ter beschikking stellen van een participatiebudget, door de invoering van onderdompelingsonderwijs, alsook door de versterking van de diensten Economisch Leven en Openbare Werken. Hiernaast blijft men ook zoeken naar alle mogelijke overheidssubsidies en probeert men de schuldenlast te verminderen.

De gewone gemeentelijke begroting: de ontvangsten en de uitgaven

De begroting 2020 werd door de gemeenteraad op 17 december jl. goedgekeurd en eindigt met een bonus van 74.963€ op de gewone dienst. Onderstaande tabel geeft de inkomsten en uitgaven weer voor de jaren 2016 tot en met 2020.

JAAR	REKENING 2016	REKENING 2017	REKENING 2018	BUDGET 2019	BUDGET 2020
ONTVANGSTEN	49.886.393	50.271.766	49.794.290	50.713.100	52.382.857
OVERDRACHTEN	3.311.335	3.326.080	44.937.949	46.360.134	47.950.486
PRESTATIES	45.450.054	44.404.636	2.902.109	3.153.227	3.226.532
SCHULDENLAST	1.225.004	2.541.0550	1.954.232	1.199.739	1.205.839
OPNAMES				316.213	108.394
UITGAVEN	44.496.939	47.204.172	46.969.288	50.940.548	52.416.288
PERSONEELSKOSTEN	23.749.862	24.746.549	25.543.217	27.121.607	28.133.234
WERKINGSKOSTEN	3.899.764	3.756.605	3.880.401	4.776.573	4.712.041
OVERDRACHTEN	14.409.042	15.951.273	15.300.040	16.716.996	17.331.712
SCHULDENLAST	2.392.261	2.383.909	2.245.629	2.325.372	2.239.301
OPNAMES	46.010	365.836	196.134		
SALDO	5.389.455	3.067.595	2.628.868	88.765	74.963

Ter herinnering de ontvangsten van de gewone dienst kunnen in drie types onderverdeeld worden:

- de ontvangsten uit overdrachten die door het Brussels Gewest en het federaal niveau worden gestort: algemene dotatie, de opbrengst van de opcentiemen op de onroerende voorheffing en die van de opcentiemen op de personenbelasting, diverse werkingsubsidies;
- de ontvangsten uit prestaties die de gemeentediensten leveren en uit het beheer van gemeentelijke goederen: huwelijksceremonies, verhuur van gemeentelijke panden of terreinen, het uitlenen van boeken, bewonerskaarten...;
- de ontvangsten uit schulden, bestaande uit interesten op geplaatst kapitaal, de deelneming in winstaanden in ondernemingen van openbaar nut (Sibelga, Elia...).

De uitgaven van de gewone dienst kunnen in vier types onderverdeeld worden:

- de personeelsuitgaven voor 363 gemeentelijke bedienden en onderwijzers, ofwel ietwat meer dan de helft van het gemeentelijk jaarbudget;

- de werkingsuitgaven die gepaard gaan met de voorgaande post en die de goede werking van de gemeentediensten dekken;
- de overdrachtsuitgaven bestemd voor sommige gemeentelijke of intergemeentelijke verenigingen zoals het OCMW, de politiezone, de vzw's (La Vénierie, de Sportwarande der Drie Linden ...);
- de schulduitgaven voor de betaling van de schulden van interesten en afbetalingen van leningen die de gemeente aangegaan is.

De buitengewone gemeentelijke begroting: de investeringen

Op de buitengewone begroting voorziet de gemeente om in 2020 voor 12,7 miljoen € te investeren, waarvan een deel ten belope van 3,3 miljoen € gefinancierd wordt door de subsidies en een ander deel ten belope van 9,4 miljoen € door eigen middelen.

Gezien de financiële reserves van de gemeente zullen er in 2020 geen nieuwe leningen worden aangegaan. Als belangrijke investeringen vermelden wij de renovatie van het wegnenot, de sportinfrastructuur van de scholen, crèches en academiën.

Emploi / Werk

Rendez-vous au Printemps de l'Emploi !

Du 1^{er} au 31 mars se tiendra la 12^e édition du Printemps de l'Emploi à Watermael-Boitsfort, Auderghem, Woluwe-Saint-Pierre et Woluwe-Saint-Lambert. Cette année, le focus sera mis sur le public des moins de 30 ans mais les moins jeunes ne seront pas oubliés pour autant.

À Watermael-Boitsfort, à l'initiative du service d'Insertion socio-professionnelle du CPAS, les différents ateliers, rencontres et événements proposés seront axés sur la recherche d'emploi (orientation, entretien d'embauche, conseil en image), le développement personnel (intelligence émotionnelle, communication assertive, gestion du stress, gestion de sa transition professionnelle, yoga du rire, escape game sur le sommeil, confiance en soi par le jeu théâtral, ...), l'entrepreneuriat (séances de speed coaching, information sur les coopératives d'activités), et sur les compétences de demain.

Outre les nombreuses activités organisées dans les autres communes participantes, signalons aussi le Salon de l'Emploi qui se tient à Woluwe-Saint-Pierre, **le 3 mars**, accueillant de nombreux employeurs. Dès la mi-février, le site de l'événement détaillant l'ensemble des activités sur les quatre communes sera accessible en ligne.

Infos et inscriptions :
(obligatoires pour participer aux ateliers) :
www.printempsdelemploi.be

Information / Informatie

Un nouveau site web communal !

L'ancien site web communal a rempli de bons et loyaux services à la commune et à ses habitants mais aujourd'hui, place à un nouveau site correspondant aux critères actuels, confortable sur tablette et smartphone, accessible aux personnes malvoyantes et avec une navigation simplifiée !

Vous y trouverez l'information communale par thème, un agenda et des actualités plus dynamiques et, si vous souhaitez faire une recherche plus personnalisée, un contenu adapté à votre situation de vie.

La navigation permettra aussi de retrouver plus facilement les informations attendues par les habitants sur les grands dossiers en cours pour plus de transparence et de participation citoyenne.

D'autres fonctionnalités sont en préparation ! Pour les découvrir, abonnez-vous à la newsletter ou à la page Facebook communale. Visitez le nouveau site : <http://www.watermael-boitsfort.be> et surtout, n'oubliez pas de profiter de la commune dans la vraie vie !



Rendez-vous op de Joblente!

De 12^e editie van de Joblente wordt gehouden van 1 tot 31 maart in Watermaal-Bosvoorde, Oudergem, Sint-Pieters-Woluwe en Sint-Lambrechts-Woluwe. Dit jaar zal de focus liggen op de jongeren onder de 30 jaar, maar de niet zo jonge mensen zullen niet worden vergeten.

In Watermaal-Bosvoorde, worden er op initiatief van de dienst voor Socio-Professionele Integratie van het OCMW verschillende workshops, ontmoetingen en evenementen georganiseerd voor het zoeken naar een job. Komen hierbij aan bod: oriëntatie, sollicitatiegesprek, relooking, persoonlijke ontwikkeling (emotionele intelligentie), assertieve communicatie, stressmanagement, hoe omgaan met een beroepsomkering, lachyoga, escape game tijdens de slaap, zelfvertrouwen door middel van theaterspel, ondernemerschap (sessies speed coaching, informatie over zakencoöperaties) en de vaardigheden van morgen.

Naast de talrijke activiteiten die in de andere deelnemende gemeenten worden georganiseerd, moet zeker de Jobbeurs van **3 maart** in Sint-Pieters-Woluwe vermeld worden. Aan dit evenement nemen veel werkgevers deel. Vanaf half februari vindt u op de website van het evenement alle activiteiten in de vier gemeenten.

Inlichtingen en inschrijvingen:
(verplicht voor de deelname aan de workshops):
www.printempsdelemploi.be

Een nieuwe gemeentelijke website!

De oude website van de gemeente heeft goede en trouwe diensten geleverd aan de gemeente en haar inwoners. Maar nu is het tijd voor een nieuwe site die voldoet aan de huidige criteria, comfortabel is op tablet en mobiele telefoon, gebruiksvriendelijk voor slechtzienden en met een vereenvoudigde navigatie!

U vindt er informatie over de gemeente per thema, een meer dynamische agenda en nieuwtjes. Voor een meer gepersonaliseerde zoekopdracht is de inhoud aangepast aan uw domicilie.

Inlichtingen over de belangrijkste actuele kwesties worden gemakkelijker gevonden wat meer transparantie en burgerparticipatie oplevert.

Andere functionaliteiten zijn in voorbereiding! Ontdek ze via onze nieuwsbrief of op de gemeentelijke Facebook-pagina. Bezoek de nieuwe site: <http://www.watermaal-bosvoorde.be> en vergeet vooral niet om in het echt van de gemeente te genieten!



Votre bandagisterie à la Bascule vous présente

Nouvelle collection

Bas et chaussettes de contention pour homme ou dame, en coton, en lin, en microfibre, pour le voyage, adaptés à vos mesures, essayage en magasin, ...



Bandages de soutien ou d'immobilisation

Genouillères, coudières, ceintures, ...



Aides aux déplacements

Découvrez nos modèles de rollators, chaises électriques, scooters, ...



Agréés Inami

Medicaline.be, ouvert du lundi au samedi de 9h30 à 18h00
648 Ch de Waterloo à 1050 Bruxelles, Tél. : 02/344.79.66 ou Info@medicaline.be

Vous souhaitez vendre à Watermael-Boitsfort ?

Trust. We care.

02 660 70 80
redimmobilier.be



red.
IMMOBILIER



**CONDITIONS BATIBOUW 2020
VALABLES DU 01/02 AU 31/03**



CHÂSSIS



STORES



VOLETS



SCREENS



TENTES SOLAIRES



PERGOLAS



BRISE SOLEIL



PORTES



PORTES DE GARAGE



VELUX



MOUSTIQUAIRES



MOTORISATION

Retrouvez nos conditions Batibouw 2020 sur www.decowindow.be

Service de mesurage, placement, réparation et motorisation de produits existants

Avenue de Wezembeek, 114 - 1950 Kraainem
Heures d'ouverture : Lundi sur rendez-vous
Mardi-Samedi 10h00 à 18h00
GALERIE COMMERCIALE DU CARREFOUR

Devis gratuit

☎ 02/767.44.69

✉ info@decowindow.be

Collège des Bourgmestre et Échevin(e)s College van Burgemeester en Schepenen



Olivier Deleuze – Bourgmestre – Burgemeester

Officier de l'Etat civil, chargé du Personnel, du SIPPT, de la Prévention, du SEMJA, de la Tutelle CPAS, de la Diversité & l'Égalité des chances, du Droit des femmes.

Ambtenaar van de burgelijke Stand, verantwoordelijk voor Personeel, IDPBW, Preventie, Toezicht op het OCMW, Diversiteit en Gelijke kansen, Vrouwenrechten.

Place A. Gilson, 1 A. Gilsonplein
T. 02.674.74.10

odeleuze.bgm@wb1170.brussels

Le bourgmestre reçoit sans rendez-vous le mercredi de 16h à 18h, excepté durant les congés scolaires.
Ontvangt zonder afspraak van 16u tot 18u.



Odile Bury

1^{er} échevine / 1^{er} schepen

Transition, Environnement, Hygiène, Information et Informatique, Jeunesse, Solidarité internationale, Bien-être animal, / Transitie, Leefmilieu, Hygiëne, Informatie, Informatica, Jeugd, Internationale solidariteit, Dierenwelzijn

Maison Haute, 1^{er} étage –
Hooghuis – 1^{er} verdieping
Place A. Gilson, 2 A. Gilsonplein
T. 02.674.74.04
obury@wb1170.brussels



Hang Nguyen

2^e échevine / 2^e schepen

Enseignement, Petite Enfance, Vie sociale et seniors, Vie économique, Relations européennes. Onderwijs, Kinderopvang, Sociaal Leven en Senioren, Economisch Leven, Europese Relaties.

Maison communale – rez-de-chaussée / Gemeentehuis – gelijkvloer
Place A. Gilson, 1 A. Gilsonplein
T. 02.674.74.02
hnguyen@wb1170.brussels



Benoît Thielemans

3^e échevin / 3^e schepen

Logement et des Bâtiments publics
Huisvesting en Openbare gebouwen

Maison Haute – rez-de-chaussée /
Hooghuis – gelijkvloer
Place A. Gilson, 2 A. Gilsonplein
T. 02.674.75.85
bthielemans@wb1170.brussels



Jean-François de Le Hoye

4^e échevin / 4^e schepen

Finances, Cultes, Sports et Santé, Juridique et Population. Financiën, Sport en Gezondheid, Juridische zaken, Bevolking, Erediensten

Maison communale – rez-de-chaussée / Gemeentehuis – gelijkvloer
Place A. Gilson, 1 A. Gilsonplein
T. 02.674.75.49
jdelehoye@wb1170.brussels



Cathy Clerbaux

5^e échevine / 5^e schepen

Participation, Énergie, Espaces verts et Propreté publique. Participatie, Energie, Groene ruimten en Openbare netheid.

Maison communale – rez-de-chaussée / Gemeentehuis – gelijkvloer
Place A. Gilson, 1 A. Gilsonplein
T. 02.674.74.05
cclerbaux@wb1170.brussels



Marie-Noëlle Stassart

6^e échevine / 6^e schepen

Urbanisme, Aménagement du territoire, Voiries et Mobilité. Stedenbouw, Ruimtelijke ordening, Wegen en Mobiliteit

Maison Haute – 1^{er} étage / Hooghuis – 1^{er} verdieping
Place A. Gilson, 2 A. Gilsonplein
T. 02.674.74.06
mstassart@wb1170.brussels



Daniel Soumillion

7^e échevin / 7^e schepen

Culture et Patrimoine – Cultuur en Patrimonium

Maison communale – rez-de-chaussée / Gemeentehuis – gelijkvloer
Place A. Gilson 1 A. Gilsonplein
T. 02.674.75.48
dsoumillion@wb1170.brussels



David Leisterh

Président du CPAS
Voorzitter van de OCMW

Rue du Loutrier 69 Ottervangerstraat
T. 02.663.08.20
dleisterh@wb1170.brussels



DES RÉALISATIONS ET DES PROJETS

Nous l'avons dit d'entrée de jeu, l'action des élus et élus écologistes à Watermael-Boitsfort doit être jugée au regard de trois enjeux : la protection de l'environnement et du cadre de vie, le renforcement de la solidarité et des politiques sociales, et le développement de la participation citoyenne. Un peu plus d'un an après le début de la législature communale, nous avançons sur ces points. En matière de protection du cadre de vie, la Commune a récemment introduit une demande de classement du domaine dit de « La Héronnière ». Une propriété très verte et peu bâtie de 5 hectares située au coin de la rue Nisard et du boulevard du Souverain. Notons aussi qu'en matière de marchés publics, le Conseil communal a adopté en décembre dernier une nouvelle méthodologie visant à s'assurer que chaque commande de la Commune s'appuie sur une plus-value sociétale (origine des produits, impact sur le plan environnemental, conditions de production...). Sur le plan social, le soutien au CPAS est renforcé d'année en année pour lui permettre d'accompagner les personnes rencontrant des difficultés, d'éviter les situations de décrochage social, mais aussi d'assurer un accueil de qualité à nos aînés au sein de la Résidence pour Seniors. Le travail des maisons de quartier est également essentiel. La Maison de Quartier des Cités-jardins dispose d'ailleurs depuis novembre dernier de nouveaux locaux. La Commune poursuit également sa politique sociale du logement. Le projet « Archiducs-Sud » et la crèche en construction devraient accueillir cette année leurs nouveaux occupants. Enfin, les budgets participatifs rencontrent un réel intérêt auprès de la population, comme démontré lors de la réunion de lancement du 14 décembre dernier qui a fait salle comble. Les projets citoyens liés à ces budgets participatifs devraient prendre forme en 2020. Watermael-Boitsfort est une commune pleine de projets ! A suivre en 2020 ! Une année que nous vous souhaitons merveilleuse pour vous et vos proches.



#WB1170 !

Nous commençons 2020 avec une action qui nous tenait à cœur en faveur des habitants de notre commune : une baisse de la fiscalité en rationalisant les taxes et les redevances ! Les taxes liées aux mariages et aux funérailles sont réduites. Il sera également possible de se marier gratuitement le vendredi matin et le premier samedi matin du mois. Les certificats d'état civil et les autorisations parentales seront gratuits pour les habitants de Watermael-Boitsfort. Un autre thème qui mérite toute notre attention est l'attractivité des commerces de proximité. Dans cette perspective, une nouvelle responsable du service Vie économique a été engagée fin 2019 pour relever ce challenge ! De plus, un Groupe de Travail Keym a été mis en place avec l'échevin de la Vie économique, Hang Nguyen, le service communal et l'asbl Keym rassemblant les commerçants grâce auquel nous avons réalisé deux beaux projets unificateurs pour les fêtes, la Tombola et la décoration de toutes les vitrines commerciales. Ces prochains jours, le Groupe de Travail Keym abordera l'organisation d'une grande fête à l'occasion des 50 ans de Galerie Keym dans le courant du mois de mai. Dans cette même lignée, l'échevin des Finances et des Affaires juridiques, Jean-François de Le Hoye, avance sur la problématique du bail emphytéotique. Juste avant les fêtes, la commune a fait une proposition aux différents propriétaires afin de solutionner ce bail de manière définitive. Nous nous concentrons bien entendu aussi sur les autres pôles d'attractivité comme le quartier Archiducs dont nous évoquons l'idée d'un marché plus démocratique et d'autres actions commerciales. L'installation d'une borne électrique ces prochaines semaines permettra en effet la réalisation de ces nouvelles activités. A noter enfin, toutes ces activités et initiatives s'inscrivent dans un nouveau budget communal en équilibre pour l'année 2020.

A très vite et toujours à votre écoute !



DIMINUER L'IMPÔT SUR LES TRAVAILLEURS ET DU LOGEMENT POUR LES ENFANTS DE BOITSFORT

Après des années de sous-investissements, le tournant budgétaire pris en 2020 par la commune néglige de nombreux enjeux et semble bien dangereux.

Si les investissements dans la rénovation du patrimoine, les politiques sociales et la mobilité douce sont à saluer, des pans entiers du programme de majorité sont mis au placard, notamment le soutien au commerce et l'accès au logement.

Lutter contre la dualisation de la commune et attirer les jeunes ménages.

Nombreux sont les jeunes ménages qui, faute de logement accessible, déménagent de la commune. Étrangement la majorité ne fait rien pour tenter d'endiguer ce phénomène bien connu.

Au contraire, alors que des millions dorment sur un livret vert, la majorité n'a plus entrepris l'acquisition de bâtis existants pour les remettre sur le marché à un prix raisonnable, et ce depuis des années. Le seul vrai projet ambitieux qui sorte de terre, est celui des archiducs initié il y a deux législatures.

Protéger nos commerces de proximité

Malgré le contexte commercial difficile (e-commerce, travaux, ...) la commune ne mène toujours pas de politique pro-active de soutien. Au contraire, la dotation au syndicat d'initiative, bras armé pour la dynamisation des artères commerçantes est diminuée de moitié ! Un drôle de message envoyé aux commerçants qui se battent jour après jour pour maintenir leurs activités si utiles à la vitalité de nos quartiers.

Diminuer l'impôt sur les personnes est possible ... et nécessaire !

A Boitsfort, un travailleur locataire ou propriétaire est structurellement plus taxé qu'un rentier multi-propriétaire. La faute au taux d'impôt sur les personnes physiques le plus élevé de toute la région. Cette injustice fiscale doit cesser ! DéFI a demandé un "tax-shift" local mais reste à ce jour sans réponse de la majorité. En attendant ce sont les travailleurs et la classe moyenne qui continueront à payer la facture.



NOS VŒUX POUR UNE ANNÉE PLUS SOLIDAIRE ET PLUS FRATERNELLE

Permettez-nous de vous transmettre à chacun.ne, à l'aube de cette année nouvelle, nos meilleurs vœux et nos souhaits d'une année sous le signe de la solidarité et de l'égalité.

Nous vivons dans une commune magnifique, diverse et forte de sa dynamique citoyenne. C'est une commune où nombre d'entre vous se sont engagés pour offrir un moment de répit à des dizaines de personnes qui avaient fui leur pays. C'est une commune aussi où vous êtes nombreux à œuvrer pour mener une transition de nos modes de vie vers plus de durabilité. Watermael-Boitsfort est aussi confrontée à des réalités sociales que nous n'oublions pas : un accès de plus en plus difficile à un logement, à des commerces de proximité agréables et abordables, à des soins de base, à un emploi ou à des places en crèche. Nous devons incessamment poursuivre notre travail et garder à l'esprit l'importance que nous sommes toutes et tous des acteurs.trices d'une solidarité quotidienne dans nos quartiers.

Cette solidarité, cette attention, notre commune la doit aussi à ses fonctionnaires qui, chaque jour de l'année, sont à notre service et contribuent à notre bien-vivre. Or ceux-ci gagnent plus de 15% de moins que leurs collègues des autres régions. Cette situation est d'autant plus critique pour les plus bas niveaux dont nombre d'entre eux sont des travailleurs.euses pauvres alors qu'ils travaillent temps plein. Depuis près de deux ans, ces fonctionnaires mènent des actions légitimes pour revendiquer une augmentation barémique. Malgré nos interventions, nous regrettons que notre commune n'ait malheureusement pas choisi de s'engager dans une voie structurelle pour améliorer cette situation.

Nous sommes aux côtés de tous les travailleurs.euses comme nous le sommes aux vôtres pour faire de cette année, une année plus solidaire et plus fraternelle.



GH DIT OUI À UN BUDGET COMMUNAL POUR 2020 AMBITIEUX !

Comme vous le savez peut-être, la commune a voté lors du conseil communal du 17 décembre son budget annuel. Pour 2020, il est chiffré à 62 millions d'euros, dont 50 millions de budget ordinaire (ce qui permet le fonctionnement général de la commune et par exemple de payer les salaires des fonctionnaires) et 12 millions d'extraordinaire (pour des projets spécifiques et ponctuels).

Et cette année le budget extraordinaire est ambitieux ! À titre d'exemple, 50.000 euros ont été engagés pour la création d'un projet de classes d'immersion, 30.000 euros pour l'acquisition d'un bâtiment léger pour les élèves de l'école de la sapinière qui en a cruellement besoin, 25.000 euros pour des fontaines à eau (distributeurs) publiques et gratuites, et 100.000 euros pour placer de nouveaux box à vélo. En tant que groupe cherchant à mener une opposition constructive, nous serons évidemment attentifs à la manière dont ces projets sont réalisés et notamment aux lieux de placement de ces équipements publics. Une inquiétude demeure : 300.000 euros ont été alloués à une nouvelle étude sur la place Keym. Si nous pensons qu'il faut évidemment planifier les travaux de manière intelligente, nous espérons sincèrement que le projet ne s'engluera à nouveau et que les habitants pourront enfin profiter d'une place agréable, accueillante et dynamique.

Ces projets, en plus du budget participatif déjà voté, sont positifs. Nous espérons qu'ils seront menés à bien car, en plus d'être bénéfiques pour les riverains de Watermael-Boitsfort, ils pourraient permettre de tisser des liens entre citoyens et les élus locaux. Pour ces raisons GÉNÉRATIONS Humanistes a voté pour "oui" et soutient ce budget. Maintenant, en piste !



Le Conseil communal se réunit, en règle générale, tous les troisièmes mardis du mois excepté en juillet et août, à la Maison communale, 1^{er} étage.
Les séances sont publiques à l'exception du huis-clos.
Prochains conseils : 18/02, 17/03, et 21/04 à 20h.
De Gemeenteraad vergadert in het algemeen iedere 3de dinsdag van de maand behalve in juli en augustus, in de Gemeenteraadzaal van het Gemeentehuis (1ste verdieping). Deze zittingen zijn openbaar, behalve de gesloten zitting als hij over personen beraadslaagt. Volgende gemeenteraaden: 18/02, 17/03, en 21/04 om 20u.

Maison communale

pl. Gilson 1
1170 Watermael-Boitsfort
T. 02.674.74.11
Fax: 02.672.52.19

Académie de Musique:

rue F. Ruytinx, 31
T. 02.673.76.97

Académie des Beaux-Arts

pl. Payfa-Fosséprez 10
T. 02.673.76.92

Accueil extra-scolaire

allée Jacques Wiener 1-3-5
T. 02.674.75.27
Fax: 02.674.74.61
extrascolaire1170@wb1170.brussels

Agence Locale pour l'Emploi (ALE)

rue du Pinson 127
T. 02.563.23.96 ou 97
Fax: 02.563.23.98
Courriel: ale1170@wb1170.brussels

Bibliothèques et ludothèques**Section adultes:**

rue des Trois Tilleuls 32,
T. 02.672.95.61.
Et/ou Espace Delvaux, rue Gràtès 3,
(3^e étage) - T. 02.663.85.61

Section jeunesse et ludothèque :

Maison des enfants, Hondenberg 1,
T. 02.673.69.80.
Et/ou Espace Delvaux, rue Gràtès,3
(1^{er} et 2^e étage), T. 02.663.85.63
(bibliothèque Jeunesse)-
T. 02.663.85.62 (ludothèque)

Cefas (conflits et violence, espace famille, accrochage scolaire)

pl. Payfa-Fosséprez 12,
T. 02.660.96.84.
prevention1170@wb1170.brussels

CPAS

Administration centrale – Maison de repos: rue du Loutrier 69 -
T. 02.663.08.00 - Fax: 02.663.08.19
Service social: Boulevard du Souverain,
24 (3^e étage), T. 02.663.08.00,
02.663.08.69, 02.663.08.68

Culture

place Gilson 6
Tel.: 02.674.75.07 – 02.674.74.63
Fax.: 02.660.98.62
culture1170@wb1170.brussels

Enseignement

pl. Gilson 6 – 1^{er} étage
T.: 02.674.74.60
Fax: 02.674.74.61
enseignement1170@wb1170.brussels

Environnement - Mobilité

Maison Haute, 1^{er} étage
T. 02.674.74.32
Fax: 02.674.75.25
environnement1170@wb1170.brussels
mobilité1170@wb1170.brussels

Espace Mémoire

Drève du Duc 2
T. 02.672.77.34
tilia@wb1170.brussels

État civil

Maison communale, rez-de-chaussée
T. 02.674.74.17 - 02.674.74.18
Fax: 02.674.74.28
etat.civil1170@wb1170.brussels

Finances – Taxes

Maison Haute 2^e étage
T. 02.674.74.45
finances1170@wb1170.brussels

Jeunesse

allée Jacques Wiener 1-3-5
T. 02.674.75.22
jeunesse1170@wb1170.brussels

Logement – Régie foncière

Maison Haute, 3^e étage
T. 02.674.74.37.
regie.fonciere1170@wb1170.brussels

Maisons de quartier

Maison de quartier du Dries 38
T. 02.660.71.05
mqdries@wb1170.brussels

Maison de quartier des Cités-Jardins

avenue des Archiducs 52
T. 02.672.27.33.
lescitesjardins@wb1170.brussels

Maison de l'Emploi

rue du Pinson 127
T. 02.563.22.93-94 (conseil emploi)
ou T. 02.563.22.91-92 (inscription –
attestation).

Maison des Jeunes

place Wiener 2
T. 02.673.53.80
copainville@hotmail.com

Piscine Calypso

av. Wiener 60
T. 02.675.48.99
www.calypso2000.be

Police

rue des Tritomas 7
info@police5342.irisnet.be
Urgences: 101 ou 112
T. 02.5.639.639

**Pompier
112****Population**

Maison communale,
rez-de-chaussée
T. 02.674.74.22
Fax: 02.675.70.29
population1170@wb1170.brussels

Prévention et cohésion sociale

pl. Payfa-Fosséprez 12
T. 02.675.71.30 - Fax 02.673.39.74
prevention1170@wb1170.brussels

Relations européennes

allée Jacques Wiener 1-3-5
T. 02.674.75.21
jumelage1170@wb1170.brussels

Secrétariat communal

Maison communale, 1^{er} étage
T. 02.674.75.81
Fax: 02.672.52.19
secretariat1170@wb1170.brussels

Sports

place Gilson, 6
T. 02.674.74.72
sports1170@wb1170.brussels

Solidarité internationale

place Gilson, 6
T. 02.674.75.07
culture1170@wb1170.brussels

Travaux publics - Propreté

Maison Haute, 3^e étage
T. 02.674.74.37
travaux.publics1170@wb1170.brussels
propreté@wb1170.brussels

Urbanisme

Maison Haute, 1^{er} étage
T. 02.674.74.32.
urbanisme1170@wb1170.brussels

La Vénérie (centre culturel)

rue Gràtès 3
T. 02.663.85.50
info@lavenerie.be

Vie économique

allée Jacques Wiener 1-3-5
T. 02.674.74.26 - 02.674.75.77
commerce1170@wb1170.brussels

Vie sociale

drève du Duc 2
T. 02.676.16.27
vie.sociale1170@wb1170.brussels

Asbl Vivre Chez Soi (repas et aide à domicile)

drève des Weigélias 36
T. 02.660.58.71

Gemeentehuis

Gilsonplein 1
1170 Watermaal-Bosvoorde
T. 02.674.74.11
Fax: 02.672.52.19

Bevolking

Gelijkvloers gemeentehuis
T. 02.674.74.22
bevolking1170@wb1170.brussels

Bibliotheek – POB Rozenberg

Hoofdbibliotheek: Thomsonlaan 3
T. 02.675.33.79

Uileenpost: Delleurlaan 41

T. 02.675.40.10

**Brandweer
112****Burgerlijke Stand**

Gelijkvloers gemeentehuis
T. 02.674.74.17, T. 02.674.74.18
burger.stand1170@wb1170.brussels

Centrum voor lokale geschiedenis

Hertogendreef 2
T. 02.672.77.34
tilia@wb1170.brussels

Cultuur

A. Gilsonplein 6
T.: 02.674.74.63 et 02.674.75.07.
cultuur1170@wb1170.brussels

Economisch Leven

Jacques Wienerdreef 1-3-5
T. 02.674.74.26 - 02.674.75.77
handel1170@wb1170.brussels

Financiën – Belastingen

Hooghuis, 2^{de} verdieping
T. 02.674.74.45
financien1170@wb1170.brussels

Gemeenschapscentrum WaBo

Delleurlaan 39-43
T. 02.675.40.10
wabo@vgc.be

Gemeentelijk Secretariaat

Gemeentehuis, 1^e verd.
T. 02.674.75.81
Fax: 02.672.52.19
secretariaat1170@wb1170.brussels

Huisvesting / Grond Bedrijf

Hooghuis, 3^e verd.
T. 02.674.74.37.
grondbedrijf1170@wb1170.brussels

Internationale Solidariteit

A. Gilsonplein 6
T. 02.674.74.63 et 02.674.75.07
cultuur1170@wb1170.brussels

Jeugd

Jacques Wienerdreef 1-3-5
T. 02.674.75.22
jeugd1170@wb1170.brussels

Jobhuis

Vinkstraat 127
T. 02.563.22.90

Leefmilieu - Mobiliteit

Hooghuis, 1^e verd.
T. 02.674.74.32
leefmilieu1170@wb1170.brussels
mobiliteit1170@wb1170.brussels

OCMW

Centrale administratie en Woning van senioren: Ottervangerstraat 69,
T. 02.663.08.00
Vorstaan 24 (3^{de} verdieping),
T. 02.663.08.00 - 02.663.08.69 -
02.663.08.68.

Onderwijs

Gilsonplein 6
onderwijs1170@wb1170.brussels
T. 02.674.74.60 ou 61

Openbare Werken - Netheid

Hooghuis, 3^e verd.
T. 02.674.74.37
openbare.werken@wb1170.brussels
netheid1170@wb1170.brussels

Plaatselijk

Werkgelegenheidsagentschap (PWA)
Vinkstraat 127
T. 02.563.23.96
ale1170@wb1170.brussels

Politie

Tritomasstraat 7
info@police5342.irisnet.be

Spoeddienst: 101 of 112

T. 02.5.639.639

Sociaal Leven

Hertogendreef 2
T. 02.676.16.27
sociaal.leven1170@wb1170.brussels

Sport

Gilsonplein 6
T. 02.674.74.72
sport1170@wb1170.brussels

Stedenbouw

Hooghuis, 1^e verd.
T. 02.674.74.32
stedenbouw1170@wb1170.brussels

Verbroedering en Toerism

Jacques Wienerdreef 1-3-5
T. 02.660.34.71- 02.674.75.21
verbroederingen1170@wb1170.brussels

Zwembad Calypso

Wienerlaan 60
T. 02.675.48.99
www.calypso2000.be



VOTRE COURTIER D'ASSURANCES
PROCHE DE CHEZ VOUS
DEPUIS 120 ANS

Soyer
&
Mamet



UN PRODUIT DE QUALITÉ N'EST PAS FORCÉMENT CHER.
DEMANDEZ VOTRE DEVIS.

Moteur offert

sur certains modèles de tentes solaires | 10% de réduction sur les pergolas bioclimatiques (offres valables jusqu'au 30 avril 2020)

02 772 66 77

LUC@RENTMEESTERS.BE - WWW.VOLET.BE

RUE AU BOIS 135 BOSSTRAAT 1150 BRUXELLES

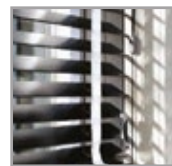


VOLETS / TENTES SOLAIRES / OUTDOOR LIVING / STORES / ELECTRIFICATION DE VOLETS / SCREEN / MOUSTIQUAIRES / PORTES DE GARAGE
ROLLUIKEN / ZONNETENTEN / OUTDOOR LIVING / STORES / ELEKTRIFICATIE VAN ROLLUIKEN / SCREEN / MOUSTIQUAIRES / GARAGEPOORTEN



mais aussi

STORES INTÉRIEURS



VÉNITIEN ALU



VÉNITIEN BOIS



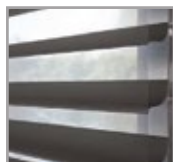
CALIFORNIEN



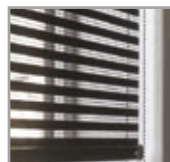
ROULEAU



PLISSÉ DUETTE



SILHOUETTE



FACETTE



TWIST



STORES TEXTILE